

lev

LEV BLADET NR. 4. JUNI 2020

Corona

Storm måtte ikke se sin mor under nedlukningen



- LIVET MED UDVIKLINGSHANDICAP

FOKUS

28

Arbejdsskader
- Anerkendelse
afhænger af
nytteværdi

LÆS OGSÅ

24

Sammen Digitalt
- Sammen på nye
måder



**Vi giver flere mennesker
øget livskvalitet gennem
trygge fællesskaber.**



[Borgerguide.dk](https://borgerguide.dk)



4	Kort nyt
5	Leder – Corona viser, at dagtilbud har afgørende betydning
6	Corona – 14-årige Storm måtte ikke se sin mor under nedlukningen
8	Corona – Lev-undersøgelse viser mistvivl, resignation og vrede
10	Corona – Genåbning med overdreven forsigtighed
13	KLAPjob – Blandt de bedste beskæftigelsesprojekter i Europa
14	Tine og Peter lever sommerlivet i kolonihaven
20	Lev – livet med udviklingshandicap – Nyt navn og nyt logo
24	Sammen Digitalt – Sammen på nye måder
28	Arbejdsskader i dagtilbud – Anerkendelse afhænger af arbejdets nytteværdi
32	Direktøren stopper – Jeg vil altid have Lev under huden
46	Fokus på de tilknyttede foreninger – Danske Døvblindfødtes Forening
49	LEV nyt
50	Kort nyt

Når penge er digitale

Penge er blevet digitale. Det påvirker vores hverdag, den måde vi flytter penge på og skaber nye udfordringer. Digitaliseringsstyrelsen har sammen med Ligeværd udviklet en samtale salon, der skaber rammen for en samtale om digital økonomi.

Der er desuden udviklet et undervisningsmateriale, hvis mål er at styrke deltagerne kompetencer i forbindelse med digital økonomi.

Deltagerne taler om digital pengeforståelse og får bevidsthed om, hvordan digital økonomi påvirker deres hverdag samt risikoen for at blive bedraget.

Materialet er opbygget som en samtale salon, der har til formål at skabe et trygt rum, hvori der kan tales om emner, som det kan være svært at sætte ord på.

Samtalen er en styret samtale, hvor deltagerne hele tiden ved, hvad der tales om, hvem der tales med og hvor længe. Derved får deltagerne mulighed for at udforske og undersøge et emne sammen. Materialet indeholder en guide til afviklingen af samtalen, et forløb med fire samtalerunder og JA/NEJ-skilte til en afsluttende opsamlingsrunde.

Hent materialet her:

<https://digst.dk> -Søg efter 'samtalesalon'

Nyt projekt: "Ældre udviklingshæmmede med demens"

- Personer med udviklingshæmning anslås at have tre-fire gange så stor risiko for at udvikle demens som andre borgere. Demens indtræder ofte allerede ved 40-års-alderen. Derfor er tidlig opsporing og diagnosticering afgørende for, at medarbejdere på landets bosteder kan give den rette hjælp og støtte til denne gruppe, siger projektleder Rigmor Lond fra KL til Viden på Tværs.

Sammen med projektledere fra henholdsvis Socialpædagogerne og FOA udgør Rigmor Lond projektledelsen i partsprojektet "Ældre udviklingshæmmede med demens", der frem mod 2022 vil dykke ned i, hvordan man kan styrke trygheden og livskvaliteten for mennesker, der ud over udviklingshæmning også kæmper med en demenssygdom. Læs mere: <https://vpt.dk/handikapomradet/nyt-fremfaerd-projekt-skal-sikre-bedre-stotte-til-udviklingshaemmede-med-demens>

↓
INTRODUKTION TIL
SAMTALESALON

NÅR PENGE ER DIGITALE

Et redskab til at styrke unges kompetencer i forbindelse med **digital økonomi**. Samtalen skaber dialog om, hvordan **digital økonomi** påvirker hverdagen, og hvilke udfordringer dette kan skabe for den unge.



LIGE VÆRD



DIGITALISERINGSSTYRELSEN



Corona-nedlukningen viser: Det gør ondt at være afskåret fra sit dagtilbud



AF ANNI SØRENSEN,
LEVS LANDSFÖRMAN

"Siger hele tiden, at det kan være lige meget med livet, føler at alt er taget fra hende, og det værste er, at hendes arbejde (beskyttet beskæftigelse) også er lukket ned. Har fået mere angstdæmpende medicin for cirka en måned siden."

Sådan fortæller en pårørende i Levs undersøgelse om effekten af nedlukning af en række tilbud for mennesker med udviklingshandicap på grund af faren for corona-smitte.

Corona-krisen har haft store konsekvenser for mange danskere – bestemt også for børn, unge og voksne med udviklingshandicap. Det er det entydige resultat af den spørgeskemaundersøgelse, som Levs sekretariat gennemførte i begyndelsen af maj måned, og som blev besvaret af flere end 450 pårørende. Den lange nedlukning af eksempelvis beskyttede værksteder, aktivitets- og samværstilbud, STU-skoler og specialbørnehaver har været nærmest konsekvent, og rigtig mange har oplevet, at deres ledsageordning eller den socialpædagogiske støtte er stoppet.

Som du kan læse i artiklen her i bladet om undersøgelsens resultater, angiver de pårørende generelt, at corona-nedlukning har haft markante negative konsekvenser for mennesker med udviklingshandicap. Mere end 70 procent angiver eksempelvis, at nedlukning af dagtilbud har haft en negativ konsekvens for den berørte borgers trivsel i nogen eller markant grad.

Undersøgelsen er gennemført i relation til corona-situationen, men resultaterne er samtidig med til at illustrere, hvor vigtige de forskellige tilbud om beskæftigelse, aktivitet og uddannelse er for langt de fleste mennesker med udviklingshandicap. Nedlukningen har vist os, hvordan mistrivlsen eksploderer, når man fratager en sårbar gruppe mennesker deres mulighed for at tage del i aktiviteter uden for deres botilbud.

Dermed er undersøgelsen også et vigtigt indspark i en mere generel diskussion, som Lev har været me-

get engageret i. Tilbud om beskyttet beskæftigelse og aktivitets- og samværstilbud har således i en årrække været under pres i en del kommuner, hvor vi har set mange forringede serviceniveauer – fra en standard på fire til fem dages beskæftigelse/aktivitet ugentligt, til to til tre dage.

I flere omgange blev denne kommunale praksis tilmed forsøgt understøttet fra skiftende regeringer. Både i 2014 og 2016 spillede regeringerne (henholdsvis SR og V) ud med servicelovs-reformer, der reelt ville begrænse borgernes rettigheder og give kommunerne mere 'fleksible' rammer – blandt andet i relation til borgernes rettighed til et beskæftigelses- eller et aktivitets- og samværstilbud. Overskriften var 'tilbudsvifte' eller 'indsatskatalog', men begge udspil var alvorlige trusler mod den ret til et dagligt miljøskifte og en meningsfuld hverdag, som hidtil har været gældende. Begge reformforslag blev heldigvis afværget på dette punkt, men mange kommuner har alligevel fortsat forringelserne – om end i mindre markant grad end vi ellers kunne have frygtet.

Med resultaterne af Levs corona-undersøgelse har vi fået et tydeligt billede af, hvilken afgørende rolle beskæftigelse og aktivitet i hverdagen spiller for livskvaliteten for mange mennesker med udviklingshandicap: Muligheden for at være en del af et andet hverdags- og arbejdsfællesskab end medbeboerne i botilbuddet, for at komme uden for matriklen, for at bidrage med sin indsats og få anerkendelse – og muligheden for at samarbejde med andre og udfolde sin kreativitet. Det er nogle af de helt grundlæggende kvaliteter, som opnås med denne type tilbud, hvis kvalitet har en tendens til at blive overset.

"Nedlukningen har vist os, hvordan mistrivlsen eksploderer, når man fratager en sårbar gruppe mennesker deres mulighed for at tage del i aktiviteter uden for deres botilbud."



14-årige Storm måtte ikke se sin mor under COVID-19-nedlukningen

Da Storms bosted i Silkeborg pludselig lukkede totalt ned for, at beboerne kunne få besøg eller komme hjem til deres forældre, blev han fra den ene dag til den anden afskåret fra at se sin mor

AF KIM ANDREASEN, FREELANCEJOURNALIST ■ FOTO: ANITA GRAVERSEN

Den 11. marts satte COVID-19 epidemien en stopper for muligheden for samvær mellem Anette Bambou og hendes 14-årige søn, Storm. Den dag fik Anette Bambou en opringning fra lederen på det bosted, hvor Storm bor sammen med otte andre børn og unge med udviklingshandicap.

- Lederen sagde, at nu var der lukket for både besøg og for, at jeg kunne hente Storm og tage ham med hjem. Selv om jeg da havde tænkt over, hvad det her corona kunne føre med sig, så var det godt nok voldsomt, at jeg fra det ene øjeblik til det andet fik frataget

muligheden for overhovedet at se min søn, fortæller Anette Bambou, der under normale omstændigheder kan hente og aflevere sin søn som hun har lyst til.

ULYKKELIGE UGER

Ugerne efter den 11. marts var ulykkelige for både Storm og hans mor.

- På den ene side tænkte jeg, at de passede godt på Storm på bostedet, og at det ville være frygteligt, hvis han blev smittet her hos mig. Og jeg kunne da også godt forstå, at bostedet var bange for, at nogle af beboerne ville få COVID-19. Men på den anden side er

det altså også et stort indgreb pludselig at fratage børnene muligheden for at se deres forældre. Der er noget andet på spil for de her børn – for eksempel er Storm jo vant til at være hos mig ofte og i længere tid ad gangen. Det var stærkt traumatiserende for ham, at jeg pludselig var helt væk, siger Anette Bambou

Hun kunne også tydeligt se på de fotos, som pædagogerne på bostedet sendte til hende i den periode, at Storm ikke havde det godt, var ked af det og havde trukket sig meget ind i sig selv.



Jeg mente, at det, som foregik, var i strid med børnenes tarv

Anette Bambou, mor



VILDT TRÆT OG KED AF DET

Da der i slutningen af april blev åbnet op for, at Anette Bambou kunne besøge Storm – ganske vist kun udendørs – mødte hun også en dreng, der var helt vildt træt og ked af det.

- Vi gik en lang tur for at være sammen så meget tid som muligt. Det var meget hårdt, for jeg vidste, at jeg skulle aflevere ham igen. Jeg har aldrig brugt det der med bare at besøge Storm, for han kan ikke finde ud af, at mor bare lige kommer forbi og går igen. Så bliver han ked af det. Derfor var det også med bange anelser, at jeg besøgte ham, for ville det bare betyde, at han blev mere ked af det? Jeg overvejede faktisk også bare at tage ham med hjem, siger Anette Bambou.

Efter hendes besøg hos Storm kontaktede Anette Bambou lederen af botilbuddet og sagde, at hun ville hente Storm og tage ham med hjem.

- Jeg mente, at det, som foregik, var i strid med børnenes tarv. Selv om lederen i starten ville afvente en udmelding fra Mette Frederiksen, besluttede han alligevel endelig at åbne for, at vi kunne hente vores børn. Det var den rigtige beslutning, siger Anette Bambou.

Midt i maj fik Anette Bambou lov til at hente sin søn. Det var en endnu mere træt og trist Storm, som ovenikøbet havde feber og hovedet fyldt med snot, som hun tog med til Mols Bjerge.

- Hvis Storm er ked af det, så bliver han syg. Det er sådan, han reagerer, og det har jeg oplevet mange gange. Der gik et døgn herhjemme, så var han rask og feberfri igen. Storm har nu været hjemme i 11 dage, og han er glad, men det tog faktisk fire-fem dage, inden han blev vågen igen. Han var så træt, og sov og sov, forklarer Storms mor.

NØDVENDIGT MED INDIVIDUEL VURDERING

Undervejs i hele forløbet har Storms mor haft løbende kontakt til bostedet for netop at høre, om det ikke på et tidspunkt kunne blive muligt at tage Storm med hjem. Hun har savnet en individuel vurdering af det enkelte barn og en dialog med forældrene.

- Jeg mener, at man skulle have sat sig ned med de enkelte børns forældre for at tale om, hvad der er bedst for lige netop deres barn. Nogle af børnene er mere sårbare end andre, og nogle bor

og lever måske, så de udsætter børnene for mere smittefare end andre. De skal nok ikke have deres børn på besøg. Selv går jeg jo rundt alene herude på Djursland og ser ingen mennesker, så måske ville Storm i virkeligheden være mere sikker her hos mig end på bostedet, siger Anette Bambou.

Hun peger også på paradokset i, at hendes søn ikke måtte være hos hende, men gerne måtte blive passet af pædagoger, der ikke isolerer sig.

- Pædagogerne sprittede selvfølgelig af og skiftede tøj, når de gik ind på institutionens grund, men derhjemme i privaten har de jo aktive familiemedlemmer på arbejdsmarkedet og levede i min optik derfor ikke isoleret, som jeg gjorde, siger Anette Bambou.

RING, HVIS DER BLIVER LUKKET NED IGEN

Storm er nu hjemme hos sin mor, og det er stadig ikke afklaret, hvornår han skal tilbage. Men han skal tilbage – også selv om den specialskele, hvor han går, måske ikke genåbner før efter sommerferien.

- Nu kan jeg jo hente og aflevere ham lige så ofte, som jeg vil. Men jeg har sagt til bostedet, at får de den mindste fært af, at der skal lukkes ned igen, så vil jeg have, at de skal ringe til mig, så jeg kan hente ham med det samme. Det her skal vi ikke udsættes for en gang til.



Mistrivsel, resignation og vrede

"Hun føler, vi har forladt hende som familie, nu når vi ikke besøger hende."

"Han er i resignation og virker opgivende overfor, om det bliver anderledes."

"Vi har været på FaceTime, hvor hun har skældt ud eller været ked, eller bare gået i seng under samtalen i vrede."

Det er stærke kommentarer, der kommer til udtryk i Levs nye spørgeskemaundersøgelse om hverdagen for mennesker med udviklingshandicap og deres pårørende under coronakrisen. En undersøgelse som flere end 450 pårørende har bidraget til. De markante negative konsekvenser af besøgsrestriktionerne i botilbud er tydelige i undersøgelsens resultater.

- 75 procent angiver, at de ikke har kunnet besøge en pårørende i vedkommendes bosted.

- 77 procent af dem, som ikke har kunnet besøge deres pårørende, mener, at dette har haft en negativ eller markant negativ betydning for beboernes trivsel.

KOMMUNER OVERHØRER MINISTERIE

Men resultaterne viser også, at mange beboere i botilbud reelt har været afskåret fra selv at besøge deres forældre eller andre pårørende uden for botilbuddet. Over halvdelen (55 procent) angiver således, at kommunen eller botilbuddets ledelse helt har afvist, at den pårørende kunne tage en beboer med på tur eller med hjem på kortere besøg. En melding, som er klart i strid med Social- og Indenrigsministeriets melding den 30.

marts. Her understregede ministeriet over for landets kommuner, at bostedet ikke kan forbyde en beboer at forlade sin bolig i botilbuddet – eller nægte at tage vedkommende tilbage efter eksempelvis et besøg hos forældrene.

Den manglende eller reducerede mulighed for ture og besøg har ifølge godt syv ud af ti besvarelser i undersøgelsen haft en negativ eller meget negativ påvirkning på trivslen for deres pårørende med udviklingshandicap.

MANGLENDE LEDSAGELSE HAR STOR BETYDNING

I undersøgelsen bliver der spurgt mere specifikt ind til blandt andet bortfald af ledsagelse og socialpædagogisk støtte. Over 60 procent svarer, at det har haft negativ betydning for deres pårørende med udviklingshandicap, at ledsagelse eller socialpædagogisk støtte har været ændret eller helt bortfaldet.

I kommentarer skriver pårørende blandt andet: "Vores søn har befundet sig i 'ingenmandsland' - uden reel information om fremtiden." "Min datter udtrykker usikkerhed omkring faste rutiner." Og "Vores søn savner sin hverdag på aktivitetscenter og i særdeleshed sin ledsager."

DAGTILBUD SKULLE HAVE VÆRET ÅBNE, MEN...

Beskæftigelses- og dagtilbud blev ramt af massiv nedlukning fra midt i marts. Og en del tilbud er stadig ikke oppe på fuld styrke. Det er i direkte mod-

Nedlukningen af Danmark i forbindelse med Covid19-krisen har haft store konsekvenser for mange mennesker med udviklingshandicap. En undersøgelse, som Lev har foretaget, viser markant dårligere trivsel for mange i botilbud, der ikke har kunnet få besøg af deres pårørende

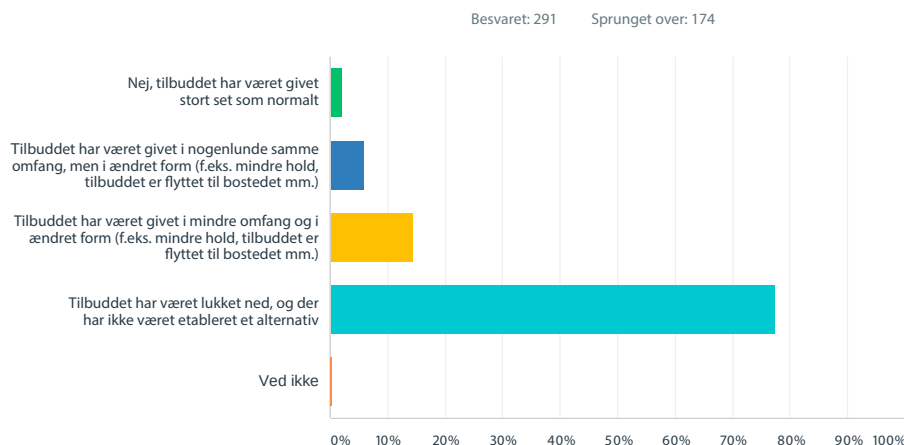
strid med en klar melding fra et enigt Christiansborg den 25. april. I en politisk aftale tilkendegav partierne en entydig forventning om, at denne type tilbud skulle være åbne så normalt som muligt.

Men i undersøgelsen angiver hele 75 procent af de pårørende, at borgerens tilbud om beskyttet beskæftigelse fortsat er lukket ned (8.-12. maj - hvor undersøgelsen foregik) – og at der ikke gives alternativt tilbud, eksempelvis hjemme i botilbuddet. De pårørende er ikke i tvivl om, at den fortsatte nedlukning har store konsekvenser. Mere end 68 procent angiver således, at det har en negativ konsekvens for borgerens trivsel i nogen eller markant grad, at de ikke kan benytte deres tilbud.

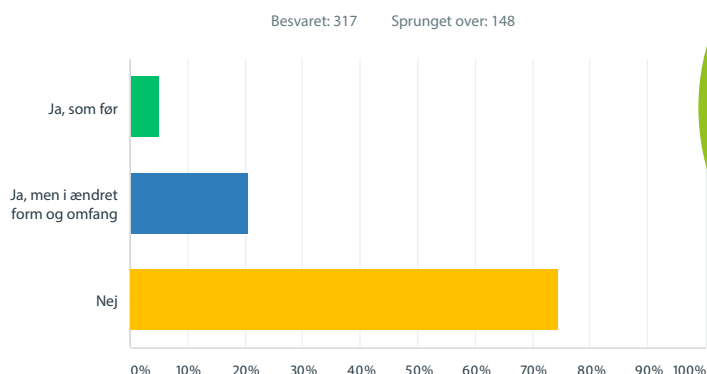
En pårørende formulerer det således i Levs undersøgelse: "Siger hele tiden, at det kan være lige meget med livet, føler at alt er taget fra hende, og det værste er, at hendes arbejde (beskyttet beskæftigelse) også er lukket ned. Har fået mere angstdæmpende medicin for cirka en måned siden."

De angivne kommentarer fra undersøgelsen i denne artikel er naturligvis ikke 100 procent dækkende forstået på den måde, at flere har tilkendegivet, at de ikke ved, hvordan deres søn eller datter har det, for de har ikke set vedkommende i en måned eller to. Andre skriver, at deres pårørende måske ikke er så påvirket af nedlukningen, og egentlig har det fint nok. Men helt overordnet giver undersøgelsen et billede af omfattende mistrivsel.

SP. 18 HAR DAGTILBUDET VÆRET PÅVIRKET UNDER CORONA-KRISEN?

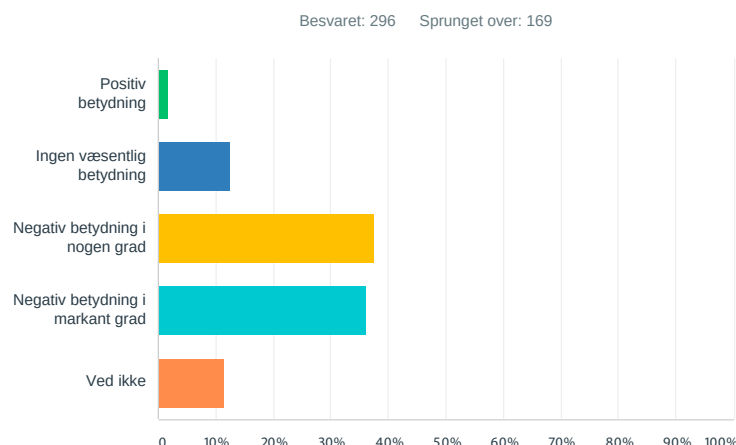


SP. 29 HAR DU KUNNE BESØGE DIN PÅRØRENDE UNDER CORONA-KRISEN?



Spørgeskemaundersøgelsen er lavet online i perioden fra den 8.-12. maj. 465 personer deltog i undersøgelsen. Du kan se hele rapporten om undersøgelsen på lev.dk.

SP. 30 HVILKEN BETYDNING HAR BESØGSRESTRIKTIONERNE HAFT FOR DIN PÅRØRENDES TRIVSEL?



Hun føler, vi har forladt hende som familie, nu når vi ikke besøger hende



CORONA VIRUS

Genåbning med overdreven forsigtighed

KOMMENTAR

På det sociale område blev der fra midten af marts måned gennemført markante indgreb for at begrænse spredningen af corona. Med særlig betydning for mennesker med udviklingshandicap og deres pårørende fik kommunerne med en vidtgående bekendtgørelse mulighed for at gennemføre ændringer i bevilget hjælp, hvis det var absolut nødvendigt for at håndtere situationen med coronavirus, og der blev indført strikse besøgsrestriktioner i botilbud. Hvis epidemien eksploderede, som vi har set det i andre lande, skulle også den sociale sektor kunne prioritere de vigtigste funktioner.

Som jeg skrev i lederartiklen i Lev Bladet fra april, valgte vi i Lev at acceptere, at staten midlertidigt udstyrede kommuner og botilbud med ret vidtgående

beføjelser for at kunne modstå en kritisk udvikling af epidemien. Vi udtrykte tillid til, at kommuner og botilbud ville være deres ansvar voksne, og at de kun ville benytte sig af de meget vidtstrakte beføjelser, hvis det var absolut påkrævet. Og vi udtrykte samtidig en forventning om, at indskrænkninger og ændringer i hjælpen straks ville blive ophævet, så snart de ikke længere var nødvendige.

Det var ikke nemt at acceptere, men det var for mig at se det eneste rigtige at gøre på daværende tidspunkt. Jeg har forståelse for, at krisestyring er en vanskelig disciplin, og at der nødvendigvis vil opstå fejl i vanskelige og helt ukendte situationer som coronaepidemien. Men var kommunernes håndtering god nok? Var man tilstrækkelig opmærksom på, at indsatsen for mennesker med udviklingshandicap –

herunder også diverse dagtilbud – klart var udpeget som en del af de kritiske funktioner, der i videst mulige omfang skulle opretholdes?

Mit svar er desværre i alt for stort omfang et nej.

Kommunerne var lynhurtige, da forskellige tilbud blev lukket ned for at begrænse smittespredningen, og der skulle indføres besøgsrestriktioner. Det var nødvendigt og bidrog helt sikkert til at begrænse udbredelsen af sygdommen. Men samme effektivitet blev desværre ikke udfoldet, da Folketinget i krystallære vendinger bad kommunerne om at åbne igen. Levs undersøgelse, som du kan læse om på de foregående sider, viser, at stort set alle beskæftigelses- og dagtilbud har været lukket ned siden starten på coronakrisen, og at kun ganske få har modtaget anden aktivitet



At det skulle tage adskillige uger for kommunerne at efterkomme klare tilkendegivelser fra Folketing og ministerier er uforståeligt

Anni Sørensen, landsformand for Lev

.....

eller beskæftigelse, eksempelvis hjemme i botilbuddet. Det er klart i strid med reglerne. Den udbredte nedlukning af socialpædagogisk bistand til voksne i egen lejlighed og af ledsageordningen til både børn og voksne forekommer

Var kommunernes håndtering god nok? ... Mit svar er desværre i alt for stort omfang et nej.

Anni Sørensen, landsformand for Lev

ligeledes at være betydeligt mere vidtgående, end der var grundlag for i bekendtgørelserne.

Det er stærkt problematisk, for som undersøgelsen også dokumenterer med uhyggelig klarhed, så har kombinationen af besøgsforbuddet og kommunernes omfattende nedlukninger haft store negative konsekvenser for en sårbar gruppe mennesker. At det skulle tage adskillige uger for kommunerne at efterkomme klare tilkendegivelser fra Folketing og ministerier er uforståeligt – især set i lyset af at der på andre områder ikke var samme langsommelighed med at omsætte de forskellige ændringer i retningslinjer og restriktioner.

Det ærgrer mig at skulle kritisere kommunerne i denne situation. Men når man overdrages vidtgående beføjelser,

så indebærer det også et stort ansvar – og man må leve med at blive evalueret på, om forvaltningen af ansvaret har været god nok. Derfor er det vigtigt at kommunernes – og ministerier og styrelses – indsats bliver en central del af regeringens generelle evaluering af det danske samfunds håndtering af coronaepidemien. Omkostningerne for en særligt sårbar gruppe mennesker har været meget høje – og også unødvendigt høje. Og en helt afgørende grund til at det blev sådan synes klart at være alvorlige brist i processerne med omsætningen af politiske beslutninger til faktisk handling i kommuner og botilbud. Det må der drages læring af, som kan anvendes, hvis Danmark igen skulle blive ramt af en tilsvarende sundhedskrise.



Ophold til grupper med særlige behov

Vores værter står klar til at tage imod jer

Særlige behov af social, faglig, fysisk eller psykisk karakter.

Har I særlige behov, allergier eller ønsker, så hører vi gerne fra jer og tilpasser med glæde både ophold og menu, så den falder i netop jeres smag.

Vi er meget fleksible og vi arrangerer opholdet efter jeres ønsker.

Vi tilbyder moderne og professionelle ophold med gode senge og store familieværelser - de fleste med WiFi, eget bad og toilet på værelset og gratis parkering.

Prøv et gruppeophold på et af vores Danhostels og nyd den uformelle stemning, det gode personlige værtskab, vores rummelige værelser og den gode pris.

Send en forespørgsel på danhostel.dk/grupper



DANHOSTEL FAKTA

- WiFi på værelserne
- Hjælpsomme værter med stort lokalkendskab
- Morgenmaden er altid inkluderet
- Mulighed for tilkøb af anden forplejning
- Store rummelige værelser
- Gode fællesrum og grupperum til fagligt og socialt samvær
- Mulighed for fritidsaktiviteter (konkurrencer, teambuilding m.m.)

 **DANHOSTEL.DK**



KLAPjob blandt de bedste beskæftigelsesprojekter i Europa

Levs beskæftigelsesprojekt Klapjob fik en topplacering, da den prestigefyldte europæiske pris 'Employment for All Award 2020' blev uddelt



I maj blev der afholdt 'Employment for All Award 2020', hvor de mest nyskabende og succesfulde beskæftigelsesprojekter i Europa, der støtter mennesker med handicap i at blive en del af det ordinære arbejdsmarked, blev hyldet. Klapjob fik en fornem plads i top tre og kan nu betegne sig selv som et af de bedste beskæftigelsesprojekter i Europa, hvilket glæder Levs formand, Anni Sørensen.

- Jeg er meget stolt over, at Klapjob får international anerkendelse som et succesfuldt projekt med gode resultater. Det giver Lev en unik mulighed for at dele metoder og viden fra Klapjob til inspiration for andre lande – og ikke mindst kan vi selv lade os inspirere af andre beskæftigelsesprojekter, fortæller hun.

Klapjob var i hård konkurrence med andre gode projekter om 'Employment for All Award 2020'. I alt var der indstillet 49 projekter fra 20 lande. Juryen bestod af et internationalt panel med 12 dommere med blandt andre arbejdsgivere, personer med handicap og politikere. Vinderen blev et projekt fra Østrig, der tilbyder en vifte af services til arbejdssøgende personer med handicap.

KLAPJOB BLIVER EKSEMPEL PÅ 'BEST PRACTICE'

Som en del af Klapjobs topplacering i feltet bliver en præsentation af Klapjob og projektets metoder udgivet som en del af en booklet, der internationalt skal inspirere til 'best practice', når det kommer til at få mennesker med handicap i almindeligt arbejde.

I 2009 startede Klapjob som en beskæftigelsesindsats i Lev og har siden skabt flere end 3.600 skånejob og fleksjob til mennesker med udviklingshandicap og andre kognitive vanskeligheder. Klapjob har aftaler med kommuner, virksomheder og organisationer i hele landet. Lokale jobkonsulenter sørger for en håndholdt indsats gennem hver ansættelse.

Bag prisen 'Employment for All Award' står den anerkendte europæiske non-profit paraplyorganisation 'European Association of Service providers for Persons with Disabilities' (EASPD), der arbejder for at sikre lige rettigheder for personer med handicap, og deres partner LADAPT.



Tines livline sidder på taget af kolonihavehuset

TEKST OG FOTOS: HELLE JUDITH THOMASEN, FREELANCEJOURNALIST ■

Halvdelen af året lever Tine Danielsen Lyden og hendes mand i et kolonihavehus i Svendborg. En diabetes 1-diagnose sidste forår betyder, at der døgnet rundt skal være strøm på mobiltelefonen, så hun kan kontrollere sine sukkersyge-tal. Det sørger solcelleanlægget for

En lille dims på Tine Danielsen Lydens mave - en censor, en sender og mobiltelefon om halsen. Det er tre livsvigtige elementer i 33-årige Tines liv.

Sidste forår fik Tine konstateret diabetes 1-sukkersyge, så nu skal hendes mobil være mættet af strøm døgnet 24 timer. Det sørger et solcelleanlæg på kolonihavehusets tag for.

Tine bor med sin mand, 33-årige Peter Alexander Danielsen Lyden, i kolonihavehuset fra april til oktober. Peter er hendes bodyguard, handler

ind og tilbereder mad, mens Tine er husmoren, som passer hjemmet, sørger for rengøring og vasketøj. Hun har en meget sjælden kromosom-defekt, der for hende har medført, at hun ikke kan læse, har nedsat syn og lav vækst.

Tine blev bidt af en hund for 20 år siden. Derfor går hun aldrig ud alene. Hun får det psykisk dårligt og får angstanfald, og efter forskellige terapeutiske forsøg på at træne hende i det, er hendes forældre stoppet med det.



Peter har lavet baren her sammen med "Svir", som han kalder sin svigerfar. Den er dekoreret med souvenirs fra blandt andet busturen til Tyskland i 2017.

DE DAGLIGE STIK

Derfor vil Tine være alene hjemme, når det atter bliver ok, at Peter går på arbejde i det beskyttede værksted, Grønnemose-værkstederne.

Er der noget, der ikke dur, bliver hun ked af det, eller har hun brug for at få læst en historie eller et blad, ringer hun oftest til sin far, Erik Danielsen.

Han er der efter fem minutter. Hendes mor, Anette Bregninge Andersen, kan være der efter ti minutter. Begge er dog *altid* ved telefonen 24/7. Anette er også koblet op på Tines mobil, så hun hele tiden kan følge med i tallene og slå alarm, hvis der sker noget.

Hver morgen skal Tine have et skud insulin. Før coronaen kom en fra hjemmeplejen og hjalp med det. Men i dag er virkeligheden en anden.

- Det skal være de samme voksne, der stikker, så hendes far og jeg aftaler, hvordan vi fordeler det. Tine har ikke lyst til at gøre det selv, og Peter skal ikke have det store ansvar, hverken nu eller sidenhen. Det ansvar tager vi forældre på os, slår Anette fast.

ET PRAGTFULDT FRISTED

Tines far købte kolonihavehuset til Tine og Peter for syv år siden. Sammen med Peter har han slået mange søm i, sat tagplader op, restaureret, lavet terrasse og i det hele taget været med til, at Peter kunne bruge sin energi – med blandt andet en ADHD-diagnose oveni sit udviklingshandicap.

Livet i kolonihavehuset er et paradys, fyldt med frihed, fuglefløjt og fred. Der er udekøkken, rindende koldt vand, et das og masser af grøntager, de selv dyrker.

Inde i stuen hygger undulaterne, Ozzy og Stella, sig. På græsplænen står kaminen Sorte. Alle kæledyr er også på ferie. Til oktober flytter de hjem til lejligheden på Femte Maj Plads, og Sorte bor i sit bur på én af altanerne.

Livet i kolonihavehuset er pragtfuldt. Det har deres venner, som bor i botilbud, også opdaget.

- Det er et fristed for os. Vi savner bare i øjeblikket, at vores venner kan komme og besøge os, så vi kan grille, når Peter tænder op. Det er så dejligt, når de er her, siger Tine.

MAD I FASTE RAMMER

Da Tine fik konstateret diabetes, skulle ikke bare Peter lære om det. Det skulle Tines forældre jo også. Parret spiste ofte junkfood, gjorde hovsa-indkøb i en dagligvarebutik og havde ingen faste spisetider.

Men nu skulle der andre boller på suppen. Med storesøster Ninas hjælp fandt de frem til Måltidsboxen, så nu får Tine og Peter gode, sunde, varierede aftensmåltider leveret ved døren.

Resten af dagens måltider køber de selv ind til, og de er blevet gode til at finde produkter i butikkerne, der er velegnede for en med diabetes.



I haven dyrker parret blandt andet salat, asparges, kartofler, jordbær og radiser. Her nipper Tine og hendes mor, Anette, lidt ukrudt væk fra jordbærbedet, men haven er ellers ikke spor 'friseret'.



Tines ben er kortere end Peters. Derfor har Peter savet lidt af stolebenene, så hun kan nå jorden, mens Anette i stolen til venstre fint når jorden.



Tine har altid tegnet og malet, så skabslågerne og malerierne på væggene er hendes værk.

**Det er et ”
fristed for os.
Vi savner bare
i øjeblikket, at
vores venner
kan komme og
besøge os,
så vi kan grille**

Tine Danielsen Lyden

KUNSTNER FRA BARNSBEN

Fra Tine kunne holde på en blyant, har hun altid tegnet, farvelagt og malet. Derfor er kolonihavehusets vægge prydet af store og små billeder. Skabslåger i køkkenet er dekoreret, og på den nye terrasse, som er skabt i nogle af corona-ugerne, hænger også arbejder fra hendes hånd.

Det var derfor helt naturligt, at det blev Rudolf Steiner Skolen i Ølsted, som fik Tine som elev i sin tid, og hun fik ti supergode år dér.

DE VILLE BO FOR SIG SELV

Efter de ti år i skolen gik turen videre til Brangstrup Skole i Ringe, som underviser unge med særlige behov. Her mødte hun Peter. De var kæresten on and off i årene, der kom, men fandt dog ud af til sidst, at de ikke kunne undvære hinanden.

Tine studerede videre på CSV, Center for Specialundervisning, i Svendborg, og boede på CSV-kollegiet. Men det var ikke lige hende.

Hun gennemførte dog studiet, og da fremtiden med Peter skulle planlægges,

var de begge enige om, at de ville leve deres eget liv. Peter og hans mor fik dem skrevet op til en lejebolig. Der bor de nu på 11. år.

For fem år siden blev Tine og Peter gift og holdt stor fest i kolonihavehuset. For tre år siden planlagde de med Tines far en alene-tur i bus til Tyskland. Da Anette hørte om det, trak hun lige vejret en ekstra gang:


- Tine har som barn været med på mange flyture til ind- og udland, og har boet på hoteller, så hun kender til rytmer med morgenmad, afgang og ankomst. Men hun kan ikke læse. Så hvis guiden nu deler en masse materiale ud, hvad så? Guiden har jo andre kunder end Tine og Peter.

Anette ringede derfor resolut til rejseselskabet og fik en god snak. Derefter fandt hendes puls sit normale leje igen, og turen gik strålende.

Peter har aldrig prøvet at flyve. Det snakker de om nu. Måske bliver den drøm til virkelighed næste år. Foreløbig udlever de drømmen hver dag i kolonihavehuset.



Ørnehøj er et
helhedsorienteret
botilbud med under-
visning, arbejds- og
botræning til borgere
med særlige behov.



PÅ ØRNEHØJ BETRAGTES HVER
BEBØER ELLER STU-ELEV SOM ET
UNIKT MENNESKE, DER HAR KRAV PÅ
EN LØSNING TILPASSET LIGE PRÆCIS
DE BEHOV, DEN ENKELTE HAR

RING PÅ 5531 2500
ELLER LÆS MERE PÅ
ORNEHOJ.DK

NÆRVÆR TRYGHED AKTIVITET



Birkegården er et lille, overskueligt aktivitets og samværstilbud for udviklingshæmmede over 18 år. Vi har plads til 29 brugere. Rammerne er en herskabsvilla med højt til loftet og store, lyse rum. Haven bruges året rundt - om vinteren som stedet hvor vi hver dag tænder bål og får frisk luft.

Vore brugere har til fælles, at de har behov for ro og nærvær for at trives. De har ofte en fortid på store aktivitets- og dagtilbud, og nogle har andre udfordringer end deres udviklingshandicap.

Vores tilgang er neuropædagogisk, og vi oplever, at brugerne falder til ro og bliver gladere. Når rammerne og hverdagen er overskuelig, løsner eventuelle konflikter op, og lysten vokser til at indgå i fællesskaber og aktiviteter.

Birkegården har fungeret som aktivitetstilbud i 60 år. Både i hverdagen, og når vi holder fest og tager på udflugter og rejser, har vi fokus på, at den enkelte skal mærke livsglæde og føle sig tryk.



Aktivitetscentret Birkegården, Tranegårdsvej 73, 2900 Hellerup. Tlf. 3962 4117

Tag på højskole!

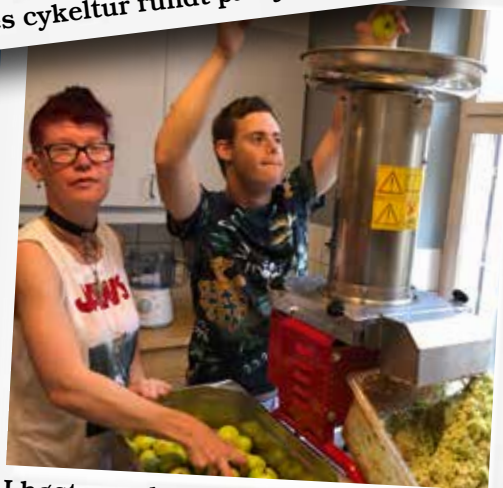
**Langt højskoleophold i efteråret fra 9. august
Billedkunst, friluftsliv, musik og motion
Tilmeld dig 12/18 uger, eller et helt skoleår**



Kom med på Tour de Djurs
4 dages cykeltur rundt på Djursland



Tag med til x-Factor fest
og kom på scenen!



I høstugen laver vi æblemost,
marmelade og andet godt



Vi slutter med 2 juleuger
med teatertur og hygge!

COVID-19

Vi er særligt opmærksomme på, at vi skal passe på hinanden i denne tid. Det betyder, at hele efterårsholdet følges ad fra starten og i de følgende 12 eller 18 uger med alle de fantastiske oplevelser og det fællesskab, det giver. Af samme grund har vi aflyst årets studietur til Kreta og lukket for korte ophold og kurser i efteråret 2020.

Tilmeld dig nu for at være sikker på en plads, da vi kan være nødt til at begrænse antallet af pladser!

Læs mere på djfh.dk/efteraar2020



Djurslands Folkehøjskole

Drammelstrupvej 15 • Tirstrup • 8400 Ebeltoft • Tlf. 87 52 91 20 • www.djfh.dk • post@djfh.dk

Lev – livet med udviklingshandicap



- LIVET MED UDVIKLINGSHANDICAP

Den 10. juni lancerede Lev sit nye visuelle udtryk. Det nye logo – og en række nye visuelle elementer – skal være organisationens udtryk fremover. Sammen med det nye navn 'Lev – livet med udviklingshandicap', der tidligere i år erstattede 'Landsforeningen LEV'.

Det nye visuelle udtryk er et af de mange nye tiltag, der skal give Lev et mere moderne og imødekommende udtryk, fortæller Anni Sørensen, formand i Lev.

- Vi har store ambitioner om, at organisationen skal udvikle sig. Vi vil gerne have flere medlemmer og følgere, der vil være en del af Levs fællesskab. Vi vil gerne være en endnu stærkere politisk interessevaretager, og vi vil gerne i endnu højere grad være synlige i den brede befolkning. Alt sammen for at styrke den fælles indsats for et mangfoldigt og inkluderende samfund for mennesker med udviklingshandicap.

"Det nye visuelle udtryk er et af de mange nye tiltag, der skal give Lev et mere moderne og imødekommende udtryk."

- Anni Sørensen, formand i Lev

Lev har netop lanceret sit nye navn og logo. Det er et af de mange nye led i fornyelsen af organisationen. Hensigten er at give Lev som organisation et mere tidsvarende og vedkommende visuelt udtryk



Det nye visuelle udtryk er blot et af mange nye udviklingstiltag for Lev i hele den fornyelsesproces, der har fået betegnelsen 'Lev i bevægelse'.

FORGLEMMIGEJ

Meningen med det nye visuelle udtryk er klart at vise, hvem Lev repræsenterer. Men samtidigt også at udvikle og forny foreningens udtryk. Det sker med respekt for vores lange og stolte historie, og derfor er der både blevet arbejdet med fornyelse af formudtryk og farver – og med hvordan forglemmigejen kan fastholdes og komme i spil bedst muligt.

- Der er mange følelser forbundet med Levs navn og logo. Foreningens lange historik skal man have respekt for i sådan en proces, hvor man ændrer på

så vigtige ting som foreningens navn og visuelle udtryk. Forglemmigejen har altid været en del af Levs udtryk, og det er den fortsat – blot i en mere tidsvarende version. Jeg er meget tilfreds med Levs nye visuelle udtryk, som samtidig har en klar reference til Levs lange og stolte historie, udtaler Anni Sørensen.

ET LEV I BEVÆGELSE

Det nye visuelle udtryk er blot et af mange nye udviklingstiltag for Lev i hele den fornyelsesproces, der har fået betegnelsen 'Lev i bevægelse'. Ud over en række organisatoriske opjusteringer,

hvis formål er at gøre organisationen mere smidig, indflydelsesrig og effektiv, er der også blevet ansat flere nye medarbejdere i sekretariatet, der skal styrke Levs lokale arbejde i kredsene samt rådgivning og kommunikation til Levs medlemmer. Som led i fornyelsesprocessen arbejder sekretariatet også i øjeblikket på en ny hjemmeside og et nydesignet Lev-blad. Både det nye blad og den nye hjemmeside lanceres til efteråret.



Idræts- og Uddannelsesakademiet

Vi er et højt specialiseret tilbud til børn, unge og yngre voksne med psykiatriske problematikker og psykiske sårbarheder.

Vi tilbyder helt individualiserede forløb med fokus på udvikling af de ressourcer, der også ligger i diagnosebillederne, afstigmatisering, recovery, uddannelse og personlig/social udvikling.

Vores forskellige tilbud henvender sig også til unge med Autismespektrum-forstyrrelser og andre gennemgribende udviklingsforstyrrelser. Vi har tilbud om både psykologisk og psykiatrisk behandling, bistand og udredning.

- Skoleafdeling med undervisning jf. folkeskoleloven. Vi modtager elever på mellemtrinnet og i overbygningen.
- STU-uddannelse med en lang række valgfag, der også tilbydes vores folkeskoleelever. Vi har en stor idrætslinje med alt inden for idræt: fitness, yoga, parkour, boldspil, dans, ridning, crossfit og meget andet. Studielinjer med HF-fag, 10 klassescener, 11. & 12. skoleår m.m. Friser- og kosmetologilinje, vagt- og sikkerhedslinje, kreativlinje med billedkunst og smykkedesign. Esportlinje, rideterapi, iværksætterlinje, samt håndværk & design.
- Fritidstilbud med musik, kreative og sociale tilbud. Praktisk støtte til hverdagen m.m.
- Støttekontaktordninger og mentorstøtte (kørsels- og henteordninger).
- Ressourceforløb, jobtræning, aktivering og afklaring.
- Psykiatrisk/psykologisk behandling, udredning og bistand.

Vi lægger stor vægt på samarbejde, dokumentation, fleksibilitet og har mulighed for at tilrettelægge helt særlige og fleksible forløb. Vi arbejder opsøgende, fastholdende, ressourcefokuseret og vægter ejerskab, empowerment og afstigmatisering betydeligt.

Vores undervisningsmiljø er præget af en ikke-klientgørende tilgang, er meget roligt, forudsigeligt og ikke-konfliktfyldt.

Se mere på idraetsakademiet.dk eller kontakt os på 44 44 03 04. Kom gerne til en rundvisning, forbesøg, praktikforløb eller kontakt os for en afklarende samtale.

VESTERLUNDVEJ 20, 1. / HERLEV HOVEDGADE 201 C • 2730 HERLEV • TLF. 44 44 03 04 • IDRAETSAKADEMIET.DK

Vi er et bofællesskab med plads til 16 beboere, som p.t. er i alderen 19 – 41 år. De bor i 3 forskellige boenheder, som hver især rummer fra megen hjælp til næsten selvhjulpen. Vi er en Almennyttig fond under tilsyn af Odder Kommune. Vore beboere arbejder på gårdens værksteder og har et aktivt fritids- og kulturliv. Livet på gården tager udgangspunkt i Rudolf Steiners menneskesyn.

Vore værksteder er: keramik, køkken og udehold. Udehold, der rummer træværksted, gartneri og æbleplantagen. Fritiden kan indeholde besøg i fitnesscenter, ridefysioterapi, svømning og bowlinghallen, samt ikke mindst musik-oplevelser i og udenfor Tornsbjerggård.

Vore værksteder har også plads til brugere, som ikke bor på Tornsbjerggård. Tornsbjerggård i et naturskønt område, grænsende op til Tornsbjergskov i Østjylland mellem Odder, Hundslund og Hovedgård. Vi har 19 km til Horsens og 28 km til Århus. Ønsker du at vide mere om Tornsbjerggård, kan du besøge vor hjemmeside:

www.tornsbjerggaard.dk

Mail: mail@tornsbjerggaard.dk



Tornsbjerggård...

Et bo- og arbejdstilbud for udviklingshæmmede



Husk at du skal
være medlem af
Lev for at deltage
i kurset



Bemærk

Kurset tager ikke
udgangspunkt i diagnoser,
men forholder sig til generelle
og relevante problemstillinger
for familier med et barn eller
ungt menneske med ud-
viklingshandicap.

Familiekursus i efteråret 2020

**Familiekursus for børn med handicap
i alderen 3-5 år**

**13. november 2020 kl. 16.30 - 15. november 2020
kl. 13.00 i Pindstrup Centeret (Djursland)**

Kurset vil have fokus på de ændrede livsvilkår og
følelserne, der knytter sig til at få et barn med handicap,
samt viden om rettigheder og hvordan man går til det
nye samarbejde, der opstår med kommunen og andre
myndigheder.

Pris: 250 kr. pr. person

Tag en snak med Familienet, hvis dit barn ikke helt
passer med alderskategorien, måske kan I stadig
have glæde af at være med.

**Tilmelding via
Familienets hjemmeside på
www.familienet.dk**

**Læs mere om kurset på
www.lev.dk**

Sammen Digitalt mod ensomhed

Corona-krisen har vist, at mange mennesker med udviklingshandicap er ensomme. En del pårørende har imidlertid under nedlukningen også fundet ud af, at forskellige digitale kommunikationsværktøjer kan bruges til at holde kontakten ved lige. På en ny hjemmeside giver Lev en let og overskuelig oversigt over værktøjerne, og hvordan de bruges

AF HANS ANDERSEN ■

Corona-krisen har eller har haft store konsekvenser for mange af os – måske for os alle. Og mange har sikkert følt sig lidt ensomme eller isolerede, men for mennesker med udviklingshandicap kan det være ekstra udfordrende, både fordi mange bosteder har været – og stadig er – underlagt besøgsrestriktioner i større eller mindre grad, og også fordi det kan være svært at forstå, hvorfor mor, far eller vennerne pludselig ikke kommer på besøg.

Mange, ofte ældre, mennesker med udviklingshandicap lever et liv i ensomhed med ganske få besøg og ganske få besøgende. Men siden Danmark 'lukkede ned', er der kommet mange flere til – og disse 'nye' ensomme har rigtig svært ved at forstå, hvorfor mor, far eller andre i netværket nu lige pludselig ikke kommer på besøg mere, til stor frustration for begge parter. Samme problem står mange elever i landets specialskoler og STU'er med, da hele deres sociale netværk oftest er knyttet til netop deres

skole, og da de, i modsætning til andre børn og unge, ofte ikke er bekendte med de sociale medier.

Problemet med ensomhed og isolation for mennesker med udviklingshandicap er dog på ingen måde nyt, men det er blevet væsentligt større og meget tydeligere i kraft af epidemien. Og netop det, at det blev så tydeligt med corona-krisen, gjorde, at Folketinget afsatte midler til, at Lev kan forsøge at gøre noget ved problemet. Resultatet er hjemmesiden www.sammendigitalt.dk, der fortæller om nogle af de mange digitale kommunikationsværktøjer, der findes.

UDFORDRINGER I 'BEGGE ENDER'

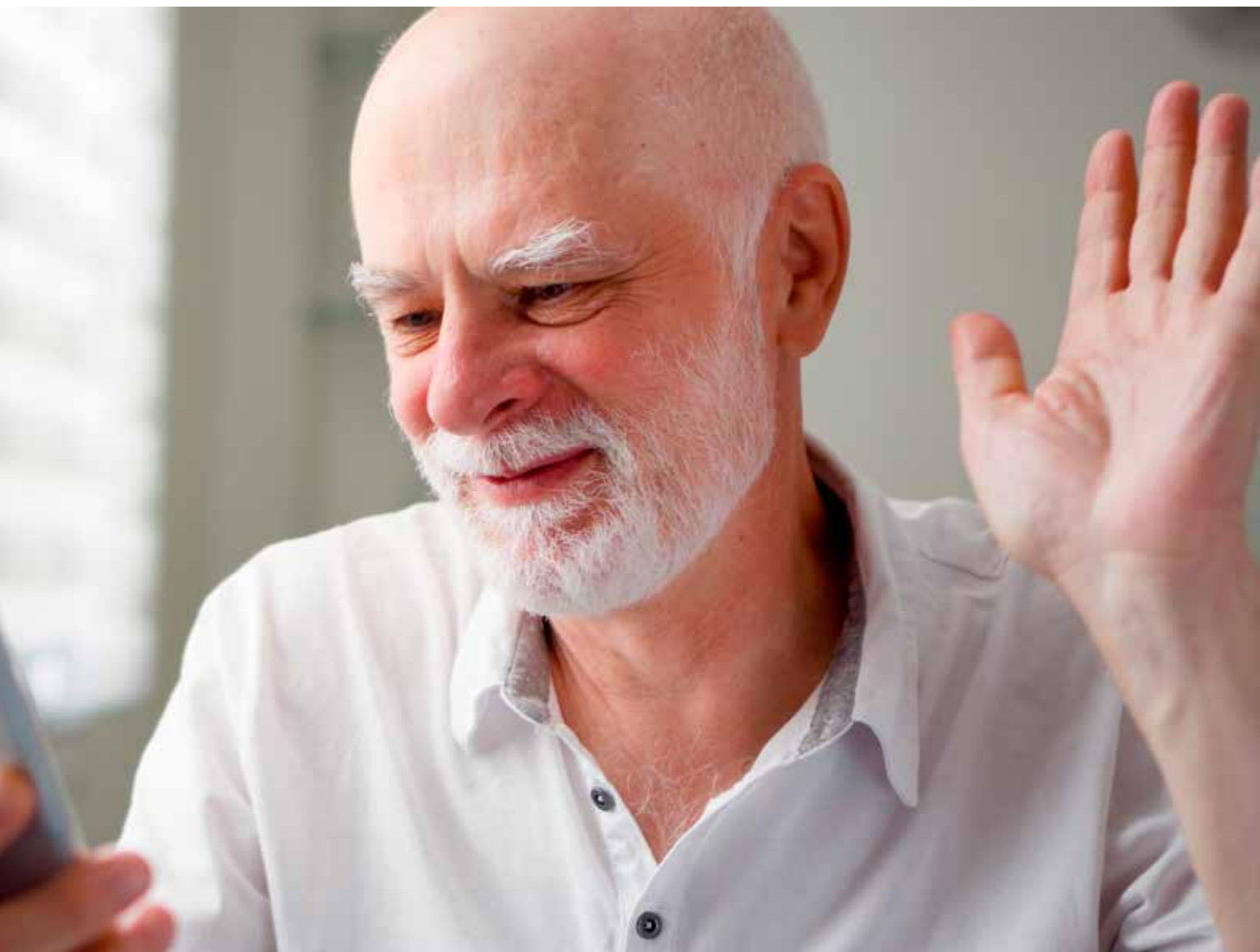
Sammen Digitalt er målrettet pårørende, som ikke bare lige giver sig i kast med sociale medier. Men også pædagogisk personale, der kan have en udfordring i forhold til at støtte med kommunikationen og at hjælpe med at holde de sociale kontakter ved lige. Ofte ved personalet ikke, hvordan de skal hjælpe,

og det kan virke uoverskueligt med mange forskellige behov og kompetencer blandt beboere – og pårørende, venner og bekendte til beboeren.

SØSKENDE, FÆTRE, KUSINER, ONKLER OG TANTER

Med de digitale værktøjer får mange flere mulighed for at holde kontakten med deres pårørende og bekendte med udviklingshandicap – og det gælder faktisk begge veje. For at så mange som muligt kan være med, er værktøjerne, der beskrives på siden, nogle alment kendte, gratis og ikke mindst simple at bruge. Tanken er, at hvis det er værktøjer, som folk i forvejen kunne finde på at bruge også i andre relationer, ja, så er der også større chance for, at de vil tage det til sig. På denne måde kan for eksempel også den kusine, man kun møder en gang om året, og som aldrig kommer på besøg på bostedet, være med til at skabe og holde kontakt.





Med de digitale værktøjer får mange flere mulighed for at holde kontakten med deres pårørende og bekendte med udviklingshandicap – og det gælder faktisk begge veje.

www.SammenDigitalt.dk

- Hjælp til valg af digitale kommunikationsværktøjer
- Simple trin-for-trin guides
- Inspiration til, hvad man kan 'være sammen om' – hver for sig

Om Sammen Digitalt

På www.sammendigitalt.dk kan du få overblik over nogle af de mere simple og gængse digitale kommunikationsværktøjer, så det bliver lettere at vælge det rigtige. Her kan du se, hvilke 'devices' – mobiltelefon, tablet eller computer – de virker på og lidt om, hvad de kan bruges til, og hvor komplicerede de er at bruge.

Når du har fundet det rette værktøj, så kan du benytte simple trin-for-trin guides til opsætning og efterfølgende kommunikation. Guideerne kan både bruges direkte på siden, men de findes også i printvenlige versioner, hvis du ønsker at have en papirversion liggende ved siden af dig, mens du installerer, og måske de første par gange du skal 'ringe op'.

Men siden indeholder også en række forslag til, hvordan du kan benytte

værktøjerne, så det ikke 'bare' bliver telefonopkald med video på. Det kunne for eksempel være, at du kan bruge værktøjerne til at 'tage på gåtur sammen' – at 'lave mad sammen' – at 'se en fjernsynsudsendelse sammen' – at 'køre en tur sammen' i bil og så videre. Håbet er, at disse eksempler kan inspirere til at bruge værktøjerne til mange andre ting end bare et videoopkald. Så kan du i stedet for at fortælle om, hvad du har oplevet, tage modparten 'med' i oplevelsen.

Selvfølgelig kan de digitale værktøjer ikke erstatte de fysiske besøg og møder, men de kan blive et nyttigt og givtigt supplement. Forhåbentlig kan man supplere det ugentlige besøg med et par 'digitale besøg' – både den ene og den anden vej.



Fællesskab

Stjerne-
stunder
for alle

Venskab

Pindstrup Centret

Ferielejre for børn/unge med og uden handicap 6-18 år.

Nye venner, gode minder og oplevelser for livet
- det tør vi godt love på Pindstrup Centret.

Pindstrup Centret • Johs. F. La Cours Allé 1
8550 Ryomgård • Tlf 86 93 61 11
post@pindstrupcentret.dk



PINDSTRUP CENTRET
OF FOLK IS MEETING

Se meget mere på www.pindstrupcentret.dk - eller find os på Facebook

se menukort samt mere om os på www.cafe-liv.dk

Dejlig hjemmelavet mad

Nyd den i vor hyggelige og anderledes café, eller tag med hjem.

- * kaffe, the, kakao * lagkage & skærekager
- * sandwich * tærter * lasagne * smørrebrød
- * Varme- & kolde retter -samt meget meget mere.....

DAGENS RET
Kr. 75,-

GOURMET AFTEN

hver tirsdag og torsdag aften
2 retter kr. 199,- 3 retter kr. 249,-
Bestilling fredagen før er nødvendig



Café Liv

Åbningstider:

Tirsdag - fredag: kl. 10.00 - 20.00

Lørdag: Kl. 10.00 - 13.00

Hovedgaden 18 - 4270 Høng - tlf. 2310 5051

WHITE STARS

Hvidovre Kommunes klubtilbud til psykisk udviklingshæmmede i egen bolig samt alle kommunens bofællesskaber hedder Klub Hvid. Klub Hvid har et band – og det er White Stars - der stiller op til HGP i Slagelse med nummeret: **"Hej Gud"**

White Stars spiller som udgangspunkt kun eget materiale – med undtagelse af ganske få kopinumre - alle tekster er på dansk og musikalsk en blanding af pop rock og en anelse hiphop.

Alle tekster er skrevet af et af klubmedlemmerne – den største del af musikken er komponeret af samme medlem – til nogle kompositioner har der været deltagelse af musiklærer og til andre numre deltagelse fra andre medlemmer.

Vi er 7 medlemmer i bandet hvor af to er personale – en musiklærer og en socialpædagog.

Hvidovre Kommune
Center for Handicap og Psykiatri
Voksenhandicap
Bofællesskabet Holmelundsvej
Holmelundsvej 7, 2650 Hvidovre
Telefon: 3635 1817
lax@hvidovre.dk
holmelundsvejaldreboliger@hvidovre.dk



Nyt varmtvandsbassin i Slettestrand

Feriecenter
Slettestrand

Tag på ferie eller træningsophold på Feriecenter Slettestrand og prøv vores nye, store varmtvandsbassin!

32 grader varmt vand | handicapvenlig sauna og behandlingsrum | handicapvenlige omklædningsrum med heldek-kende loftlift og direkte adgang til bassin.

slettestrand.dk | mail@slettestrand.dk | +45 98217044

Jobkollegiet

Som beboer på Jobkollegiet kommer du til at leve og bo sammen med andre unge, der også har særlige behov. Vi har hvert vores værelse og hver vores måde at leve på. Fællesskabet er til for, at vi kan hjælpe hinanden med at klare mere, så vi hver især kan se, at det kan lykkes at klare et arbejde og lykkes at bo alene.

Fællesskabet på Jobkollegiet er også med til, at vi lærer at være sammen med andre i forskellige situationer og forskellige steder. Jobkollegiet har hjemme i 3 store og hyggelige huse, der ligger tæt på skov og natur i Brabrand. Flere bybusser stopper tæt på. Vi spiser sammen hver aften og bruger meget tid sammen i vores fælles stuer.

Jobkollegiet har 10 faglige og kompetente medarbejdere, der vejleder os i at holde styr på hverdagens mange gøremål. Der er ansat 1 jobkonsulent, som guider og vejleder i at finde relevante praktikker, STU-forløb og senere skånejob. Når man bor på Jobkollegiet, er det ordinære arbejdsmarked en del af opholdet.



Jobkollegiet • Skovbakkevej 51 • 8220 Brabrand • Tlf. 30 23 75 60 • www.jobkollegiet.dk



Arbejdsskader i dagtilbud - anerkendelse afhænger af arbejdets nytteværdi

Skader på en medarbejder med udviklingshandicap i et aktivitets- og samværstilbud kan være en arbejdsskade. Det viser en sag fra Fyn, hvor Dorthe fik tilkendt over en halv million kroner i erstatning efter et alvorligt fald. Advokat kalder afgørelsen væsentlig



Dorthe Baden var som altid venlig og ville gerne hjælpe den dag i juni 2015, da pædagogerne i aktivitets- og samværstilbuddet bad hende om at hente en grill ned fra en hems. Pædagogerne og de mandlige brugere skulle på fisketur og have grillen med. Så Dorthe gjorde, som hun blev bedt om. Pædagogerne havde jo nok at se til.

Men der var otte trin op til første håndliste at støtte sig til på stige-trappen op til hems. Og de trin bliver skæbnesvangre for Dorthe. Hun mister balancen og styrter ned på skulder og hoved. Skaderne er alvorlige: Hun pådrager sig otte brækkede ribben, brud på højre kraveben, flænge i hovedet, blødninger i hjernen og traumatiske forandringer af frontallappen.

I de næste to måneder er Dorthe indlagt på Odense Universitetshospital, i de første fem uger ligger hun i koma. Herefter følger et langt behandlings- og genoptræningsforløb på blandt andet Hamlet Neurocenter.

Her næsten fem år senere har Dorthe langt om længe fået en samlet erstatning på omkring en halv million kroner. Afgørelsen er vigtig – ikke bare for Dorthe, men også helt generelt, for det er en anerkendelse af, at ulykker på aktivitets- og samværstilbud kan være arbejdsrelaterede, og den tilskadekomne kan være berettiget til erstatning.

NEJ TIL ANSVAR OG ERSTATNING

Sagen har været lang og kompliceret. Dorthes mor, Bodil Lundegaard Jensen, anmeldte i første omgang sagen til kommunen:

- Efter vores opfattelse så måtte kommunen have ansvaret for ulykken, for Dorthe havde udført et arbejde for dem på deres værksted, forklarer Bodil.

Men kommunen var ikke af samme opfattelse.

- Samarbejdet med kommunen har været meget konfliktfyldt. Ikke bare var vi en familie i krise og i stor frygt. Vi vidste jo ikke, om Dorthe overhovedet ville overleve. Oven i det modarbejdede kommunen en anmeldelse til Arbejdsskadestrykelsen, var nølende med at give

mig de nødvendige blanketter og oplysninger, og min mand og jeg oplevede den som særdeles tilbageholdende med at tage sit ansvar som arbejdsgiver på sig. Vi oplevede, at de fortalte os, at det ikke var rigtigt, at Dorthe var berettiget til en erstatning.

Det er dog ikke kun kommunen, der er afvisende. Arbejdsmarkedets Erhvervssikring (AES) giver i maj 2017 afslag på at anerkende ulykken som en arbejds-skade, der kan give erstatning efter Arbejdsskadeloven. AES finder ikke, at Dorthe er omfattet af loven. AES begrundet afslaget med, at Dorthe ikke udførte arbejde med nytteværdi, da hun var visiteret til et tilbud efter servicelovens §104, at hun skulle hente en grill, at hun modtager råd og vejledning i forbindelse med udførelse af opgaverne, og at der ikke var en økonomisk gevinst (for kommunen, red.) ved udførelsen af opgaven.

FRA 0 TIL 500.000 KRONER

Efter afslaget kontakter Bodil Levs rådgivning, som ikke er enig i AES' vurdering. På Levs initiativ bliver advokat Søren Kjær Jensen koblet på Dorthes arbejds-skadesag. Søren Kjær Jensen er specialist i arbejds-skadesager.

Søren Kjær Jensen vurderer, at der både er tale om en arbejds-skade, og at det kommunale center er ansvarlig for skaden, hvad enten der er tale om en arbejds-skade eller ej. Han anker afgørelsen fra Arbejdsmarkedets Erhvervssikring og fremfører to hovedargumenter. For det første har Dorthe alle de år, hun har været på det beskyttede værksted, det vil sige siden 1997, udført arbejde og arbejds-lignende funktioner og er sågar blevet aflønnet med et særligt honorar. Dorthe udførte arbejdsopgaverne selvstændigt, men blev som de fleste andre givet råd og vejledning, hvis det var nødvendigt. Hun udførte altså generelt et 'rigtigt' arbejde med en såkaldt nytteværdi – mere om det senere.

For det andet blev Dorthe bedt om at hente en grill ned fra hems og denne grill skulle anvendes. Der var således ikke tale om, at hun af sig selv fandt på at hente grillen. Grillen skulle bruges, og

havde Dorthe ikke hentet den, skulle en anden have hentet den.

I forhold til kommunens ansvar, vurderede han, at det ikke var forsvarligt at transportere en grill, der skulle bæres i begge hænder ned ad en stige - "Når henses til, at hun skulle bære en grill, og dermed nødvendigvis bruge begge hænder til at holde grillen", som det er formuleret af Søren Kjær Jensen. Dorthe havde altså ikke en hånd fri til at holde fast i noget. Det argument betegner advokaten som ansvars-pådragende. Søren Kjær Jensen understreger yderligere sin pointe med, at selvom Dorthe var blevet bedt om at hente noget, der ikke havde en arbejdsmæssig nytteværdi – og derfor ikke ville være en arbejds-skade – så havde kommunen et ansvar for, at det der skulle hentes også kunne transporteres forsvarligt.

AES anerkender skaden i januar 2019 og vurderer, at Dorthe har en méngrad på 45 procent. AES tilkender Dorthe erstatning for varige mén og ikke for tab af erhvervsevne, da denne allerede ved ulykkestidspunktet var væsentligt nedsat. Dorthe tilkendes en erstatning på 404.325 kroner.

Sidst i 2019 anerkender Odense Kommune sit erstatningsansvar i forhold til dele, der ikke dækkes af arbejds-skadelovgivning - eksempelvis tabt arbejdsfortjeneste, svie og smerte og ødelagt tøj. Odense udbetaler derfor i 2019 88.000 kroner til Dorthe.

Hun går således fra en erstatning på 0 kroner til en samlet erstatning på knap 500.000 kroner.

*Efter min opfattelse
så måtte kommunen
have ansvaret for
ulykken, for Dorthe
havde udført et
arbejde for dem på
deres værksted*

- Bodil Lundegaard Jensen, mor

NYTTEVÆRDI HANDLER IKKE KUN OM ØKONOMI

'Nytteværdien' af Dorthes arbejde er det helt centrale element i forhold til, om hun kunne få erstatning i henhold til Arbejdsskadeloven. Og det er selvfølgelig ikke kun i Dorthes sag – sådan er det generelt. Hvis der ikke er en 'nytteværdi', men der i stedet er tale om aktivitet og samvær, vil det ikke være omfattet af Arbejdsskadeloven.

- Men nytteværdi handler ikke kun om økonomisk indtjening kontra ingen indtjening. For at vurdere et arbejdes nytteværdi, bør man ud over det økonomiske aspekt - indtjening til arbejdsgiver og løn/honorar til den ansatte - se på, om andre skulle have udført det, hvis ikke den tilskadekomne gjorde det. Det fortæller advokat Søren Kjær Jensen.

- I denne sag skulle en anden medarbejder så have hentet grillen ned. Det kan også være en medarbejder, som vasker gulv i kantinen, glider og derved får en varig personskade. Nu skal en anden så vaske gulvet. Der er ikke indtjening for et beskyttet værksted ved at have et rent gulv, men et rent miljø er væsentligt på en arbejdsplads, og dermed har gulvvasken nytteværdi.

- Det er også min opfattelse, at mennesker med udviklingshandicap i konkrete tilfælde kan være berettigede til erstatning, hvis de eksempelvis kommer til skade i frokostpausen i arbejdstiden eller ved en idrætsdag på værkstedet eller under træning til denne. En arbejdsskade opstår ikke altid direkte under arbejdets udførelse eller er en konsekvens af udførelsen, men kan også ske i sammenhæng med udførelse af arbejde.

Afgørelsen i AES og Dorthes erstatning er væsentlig, både fordi den understreger arbejdsskadebegrebet – også på en arbejdsplads som Dorthes – og fordi den understreger, at stedet har en omsorgspligt overfor beboerne, hvad enten de udfører arbejde eller ej.

- Sagen viser, at arbejde på aktivitets- og samværstilbud kan være et 'rigtigt' arbejde med en nytteværdi. Hvis jeg skal give et godt råd til andre i en lignende situation som Dorthe, så er det vigtigt at være opmærksom på netop nytteværdien af arbejdet.

DORTHE LIV EFTER ULYKKEN

Dorthe bor nu hos sine forældre. Hendes liv er fuldstændigt ændret, og hun

er afhængig af andres hjælp. Hendes personlige bevægelsesfrihed og evne til selvstændigt at vælge og gøre ting er minimal, da hun eksempelvis er blevet afhængig af andre til at ledsage sig. Før tog hun selv busser og bevægede sig rundt i byen. Hun kan ikke længere selv klare sin personlige hygiejne eller påklædning og skal guides i langt de fleste gøremål og aktiviteter.

Dorthe går stadig på samme aktivitetstilbud – her kender hun de fysiske rammer, og hun holder jo af de andre brugere og personalet.

Hvis jeg skal give et godt råd til andre i en lignende situation som Dorthe, så er det vigtigt at være opmærksom på netop nytteværdien af arbejdet

- Søren Kjær Jensen, advokat



Arbejdsskadeloven

For at være omfattet, skal man være ansat hos en arbejdsgiver til at udføre arbejde. En arbejdsgiver kan være en privat eller offentlig virksomhed.

Der kan udbetales erstatning for varige personskader, der er opstået i sammenhæng med arbejdets udførelse.

Brugere på tilbud efter servicelovens §§103 og 104 er ikke ansatte, men dette medfører ikke automatisk, at tilskadekomne dermed er udelukkede fra at kunne være berettigede til erstatning i tilfælde af en skade.

Uanset beskæftigelse eller tilbudsgrundlag må man vurdere, om tilskadekomsten skete under udførelsen af et reelt stykke arbejde med nytteværdi for værksted eller privat arbejdsgiver. Det skal således ske en konkret vurdering i hvert enkelt tilfælde.



Lev kan hjælpe, hvis du er i tvivl

Mennesker med udviklingshandicap er en del af arbejdsmarkedet - både på almindelige arbejdspladser og ved at udføre arbejdsopgaver på beskæftigelsestilbud efter serviceloven. Heldigvis oftest uden skader, men skader sker som i sagen med Dorthe. Når medarbejdere med udviklingshandicap kommer til skade, er det derfor vigtigt, at der sker en relevant, konkret og korrekt vurdering af sagens oplysninger for at vurdere, om arbejdsskaden er omfattet af lovgivningen, og at denne vurdering ikke baseres på forudantagelser om mennesker med udviklingshandicaps evner til opgaveudførelse og arbejdsindsatser.

Hvis du som medlem af Lev er i tvivl, om en sag er omfattet af arbejdsskadelovningen, så kontakt rådgivningen for en vurdering.

Rådgivningen kan kontaktes på 8038 0888 eller raadgivning@lev.dk. Telefontid: Mandag til onsdag kl. 10-12.

DANSKERNES FORETRUKNE

Vi er kåret til danskernes
foretrukne bank
11 år i træk

Ring og få en uforpligtende snak på tlf.: 38 48 48 48
eller besøg al-bank.dk/bedstebank

 Arbejdernes Landsbank



Voxmeter 2020, danskernes foretrukne bank:
Den mest omfattende undersøgelse af tilfredsheden med de danske banker.



VENSKABSLINJEN

NÅR DU HAR BRUG FOR NOGLE AT TALE MED...

RING TIL OS
TIRSDAG & TORSDAG KL. 16-18

TLF. 40 48 22 77

 FIND OS PÅ FACEBOOK @VENSKABSLINJEN





**LØGSTØR
AUTOLAKERERI**

CERTIFICERET
KS 2000
KVALITET

Sønderport 73 . 9670 Løgstør
Tlf. 98 67 12 20
Vi maler alt fra pletter og pander
til flyvemaskiner



Café Chaplin
Byens Bedste Brunch & Frokostbuffet

 **30 53 54 56**

Kampergade 3
3000 Helsingør



Hold din næste fest på Café Chaplin

TORBEN WIND JENSEN STOPPER SOM DIREKTØR

Jeg vil altid have Lev under huden

I april meddelte Levs direktør, Torben Wind Jensen, at han ønsker at stoppe på posten den 15. august i år. Til den tid har han været direktør i Lev i næsten 13 år. Og der er sket ting og sager i den periode. En presset økonomi blev vendt, og Lev står i dag med et stærkt sekretariat og nærmest en fordobling i antallet af ansatte.



Her fortæller Torben Wind Jensen, hvorfor han har valgt at stoppe som direktør i Lev, og om nogle af de mange ting, der er sket i hans periode ved det administrative ror.

HVORFOR STOPPER DU?

- Jeg har været lidt som en Duracell-kanin, der bare kørte derudad. Men det går ikke mere. At være direktør i en forening som Lev stiller store krav, og jeg kunne mærke, at det begyndte at gå ud over mit helbred. Så nu har jeg besluttet, at det er tid til at drosle ned, og den beslutning har jeg det godt med. Også selvom det er en svær beslutning at sige farvel til et Lev, som er blevet så stor en del af mig.

- Hvis man ellers har hjertet på det rette sted, så skal man ikke være her længe, før man får Levs sag ind under huden. Her taler vi om en af de allersvageste grupper af borgere, så det er virkelig vigtigt, at der er et ordentligt talerør. Jeg er utrolig glad for at have været med til at styrke det talerør.

HVAD ER DINE STØRSTE RESULTATER I LEV?

- Vi fik styr på økonomien. Da jeg startede, var Lev reelt økonomisk i knæ. Jeg blev introduceret langsomt til tingene – og godt for det, for hvis hele sagen var fremlagt, da jeg blev ansat, så var jeg måske løbet skrigende bort. Så vi har fået styr på pengene, men det er ikke pengene, der skal styre os. At have styr på pengene frisætter energi til at lave noget for mennesker med udviklingshandicap.

Torben supplerer med denne lille anekdote:

- Sonja fra Levs rådgivning forærede mig en rød arbejdshjelm, da jeg lige var blevet ansat. "Hvad skal jeg med den?" spurgte jeg. "Den skal du tage på, for nu begynder alle skeletterne at vælte ud af skabet," svarede Sonja. Og det havde hun unægtelig ret i.

"Jeg synes også, at det er lykkedes Lev at få flere i handicapbevægelsen til at forstå, at det er vigtigt at være solidariske med Levs målgruppe."

- Torben Wind Jensen



Tilbage til Torbens største resultater i Lev:

- Antallet af medarbejdere er blevet fordoblet i de 13 år, jeg har været direktør i Lev. Det er i sig selv godt, for så er der flere, der kan gøre godt for dem, vi arbejder for. Og jeg har været glad og stolt, når jeg fra medarbejdere hører, at jeg har kunnet hjælpe og inspirere dem til at prøve nye sider af sig selv. Det med at se potentialet i folk og skubbe lidt til dem, det har jeg altid forsøgt.

- Og så er jeg glad for, at vi nu kan yde mere støtte til kredsene og medlemmerne. De satsninger, Lev laver nu med *Lev i bevægelse*, synes jeg er meget vigtige. Og jeg er sikker på, at det bliver en kæmpe succes over de kommende år.

HVORDAN HAR LEV ÆNDRET SIG I DINE ÅR I FORENINGEN?

- Vi har en større selvtillid. Og vi har en basis for at gøre det, vi gerne vil. Og det gør vi.

- Jeg synes også, at det er lykkedes Lev at få flere i handicapbevægelsen til at forstå, at det er vigtigt at være solidariske med Levs målgruppe. Også selv om vi ofte stadig er første kohorte, når noget skal prøves af – eksempelvis i forhold til brugerbetaling for pædagogisk ledsagelse set i relation til kompensationsprincippet.

- Og så er vi jo flyttet til Handicaporganisationerne Hus. Det er et fedt hus. Det faglige netværk på tværs af organisatio-

nerne er godt – og det er en god ramme omkring stærke alliancer med de andre handicaporganisationer.

HVAD ER DE STØRSTE UDFORDRINGER FOR LEV?

- Vi har midlerne, vi har personerne til at gøre rigtig meget godt for kredsene og medlemmerne. Nu skal vi bare finde ud af, hvordan vi gør det. Og vigtigt - vi skal i sekretariatet ikke gøre det for kredsene, men sammen med dem.

- Desuden skal vi have fat i flere medlemmer og aktive frivillige, så vi står endnu stærkere lokalt.

Inderst inde er han en stor krammebamse – og det har jeg siden haft uendelig stor fornøjelse af, når verden gik mig imod.

Da jeg først mødte Torben, var jeg sgu helt ærligt lidt bange for ham og hans tider noget bøsse facon. Siden hen lærte jeg, at han i virkeligheden blot er sådan lidt hyggegnaven. Inderst inde er han en stor krammebamse – og det har jeg siden haft uendelig stor fornøjelse af, når verden gik mig imod.

Mogens Wiederholt, direktør i CP Danmark og formand for bestyrelsen i Handicaporganisationernes Hus, hvor Torben Wind Jensen er et af medlemmerne



Torben er en nærmest en altvidende person. En mand, man nødig vil indgå et væddemål med

Men det var lige før, at det kunne være sket. Jeg er vokset op i grænselandet og behersker efter min egen mening det tyske sprog så nogenlunde.

På et tidspunkt skulle Torben lige brillere også på dette område. Det var en bøjning af udsagnsordet 'waschen', som han gjorde sig klog på. Bøjningen lød helt hen i vejret, og man kunne kun tænke, at det var Torbens egen bøjning. På et FU-weekend-møde i Flensborg forhørte han sig hos de 'indfødte', om hans bøjning af ordet ikke var korrekt. Der var ikke rigtig nogen opbakning hertil. Jeg tjekkede dog selv lidt op på grammatikken. Og så viste det sig – selvfølgelig – at manden havde ret!

Tonny Mortensen, tidligere næstformand i Lev og nuværende medlem af Levs Hovedbestyrelse



ER DER NOGET, DER HAR OVERRASKET DIG VED AT VÆRE I EN FORENING SOM LEV?

- Jeg blev i starten overrasket over, hvor mange interne diskussioner der kan være i forenings-Danmark. Det er selvfølgelig en konsekvens af, at der er mennesker samlet, som alle er optaget af, at vi gør den bedste indsats. Og min tilgang har altid været, at selvfølgelig finder vi hinanden omkring sagen. Der kan ikke altid være konsensus, men fokus er altid rettet mod forbedringen af forholdene for mennesker med udviklingshandicap og deres pårørende.

- Jeg har oplevet det som en kæmpe gave at møde og samarbejde med Levs mange engagerede frivillige. Lev er fyldt med fantastiske mennesker i både hovedbestyrelse, i kredsene og i de tilsluttede foreninger. Det har været givende at lære alle de mennesker at kende – både professionelt og helt personligt. Det er virkelig noget af det, jeg kommer til at savne allermest.

HVAD SKAL DU LAVE NU?

- Det vil jeg tænke over året ud. Men én ting er 120 procent sikkert, og det er, at jeg ikke skal være direktør igen.

- Men jeg vil ikke afvise, at jeg på et tidspunkt igen er at finde på arbejdsmarkedet. Men det skal være noget, hvor der i højere grad er tid til familien og mine interesser. Og hvor jeg kan passe bedre på mig selv.

Aldrig før er nogen blevet smidt ud på en så kærlig måde

ISOBRO rykkede ind hos Lev, da ISOBRO blev stiftet i 2001. Lev var fra starten den trygge favn, der passede godt på den lille nye organisation. Lige indtil 2011! En morgen kom Torben på sin sædvanlige godmodige joviale facon ind til os og sagde: "I ved, vi er meget glade for at have jer boende, vi sætter stor pris på fællesskabet. Vi ved også, I ikke vil med til Høje Taastrup om et års tid – kunne I ikke tænke jer at flytte nu? Vi har fået 13 millioner kroner til et projekt og skal bruge kontorerne." Torbens evne til at udtrykke sig ærligt og kærligt gjorde, at vi instinktivt vidste, det ikke var et fravalg af ISOBRO, men en italesættelse af det tillidsfulde forhold mellem os. Vi flyttede indenfor et par måneder. Aldrig før er nogen blevet smidt ud på en så kærlig måde.

I ISOBROs bestyrelse har Torben altid været konstruktiv og haft overskud til også at række ud til mennesket bag titlen i sekretariatet.

Mette Grovermann, generalsekretær i ISOBRO – kender Torben Wind Jensen fra gammelt naboskab og ISOBROs bestyrelse



HELE NORDJYLLANDS SPECIALSKOLE



LIMFJORDSSKOLEN

STU
I DØGNDRIFT

NATUR • KUNST • IDRÆT • SUNDHED • MEDIER
REJSE IND- OG UDLAND

WWW.LIMFJORDSSKOLEN.DK



Et lille sted Betyder....

Et sted, hvor alle kender alle, hvor vi dyrker fællesskabet, og hvor vi lægger vægt på en venlig og kammeratlig omgangsform.

Et sted med store muligheder betyder....

At vi har mange udfoldelsesmuligheder, både arbejdsmæssigt og i fritiden. 70 tønder land, mark og skov giver baggrund for landbrug med kødkvæg og heste samt skovbrug – og videreforarbejdning på eget savværk og tømrerværksted.

Men også andre opgaver som gartneri, vedligeholdelse af maskiner, kreativt værksted, køkken og praktisk undervisning er en del af vores tilbud. I fritiden spænder aktiviteterne fra ridning, svømning, fitness, fodbold eller indendørs hygge til spændende studieture.

Nr. Vesterskov er primært....

Et tilbud til unge, der har brug for at blive stimuleret i alle livets forhold. Målet er, at de unge bliver afklaret omkring sig selv og derigennem bliver i stand til at tage realistiske valg omkring bl.a. erhverv og uddannelse, personlig udvikling, boligforhold og pleje af netværk. Det sker gennem dagtilbud, hvor deltagerne transporteres hertil – eller i bofællesskab med botræning og fritidstilbud. Vi har forskellige boenheder med plads til i alt 16 beboere.

Find os her:

www.nr-vesterskov.dk eller like os på facebook.

NR-VESTERSKOV
ET LILLE STED -
MED STORE MULIGHEDER




Undervisningstilbud for udviklingshæmmede

Solhjorten er et dagbehandlingstilbud med undervisning for udviklingshæmmede børn og unge, hvor der undervises efter Rudolf Steiners pædagogik.

Undervisningen tilrettelægges individuelt med udgangspunkt i bevægelse og sundhed, hvor tryghed, respekt og tillid skaber rammen for en sund og harmonisk balance.

SOLHJORTEN 

Kålundsvej 24 • 3520 Farum
Tlf. 44 95 46 50 • www.solhjorten.dk

Handicap Melodi Grand Prix 2020

HGP

AFHOLDSES LØRDAG D. 24. OKTOBER
KL. 13-19 (dørene åbnes kl. 12)
AARUPHALLEN
SKOLEGADE 3, 5560 AARUP

Brugerbands skal tilmelde sig med en melodi senest d. 2. juni.

Billetter kan købes på www.HGP.dk fra d. 17. aug. til d. 17. okt.

Vi glæder os til at se jer alle



ASSENS KOMMUNE

Brugerbandet **UNICO**

Musik På Industrien



**KP ENTREPRENØR
MARSH**
HORNSYLD - 4027 1387

Bjerrevej 352 - 8783 Hornsyld

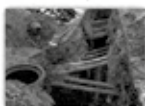
t.marsh@mail.dk

www.kpmarsh.dk

Udgravning



Kloakmesterarbejde



Betonarbejde



Belægningsarbejde



KP Marsh ApS
løser alle opgaver inden for
jord, kloak, beton og belægning



Center for Socialpædagogik

Bo-Liv-Job

Vordingborg Kommune

Vi møder borgere med kognitive og psykiske udfordringer i øjenhøjde

Vores teoretiske udgangspunkt er neuropædagogik, som alle i organisationen arbejder ud fra - derfor tilbydes alle borgere i vores bo- og aktivitetstilbud en hverdag, hvor borgernes styrkeområder får plads, mens borgernes udfordringer kompenseres.

Vores tilbud er både for borgere i Vordingborg kommune og for borgere fra andre kommuner.

Center for Socialpædagogik - Bo-Liv-Job - Vordingborg Kommune
Langgade 57 • 4780 Stege • socialpaedagogik@vordingborg.dk
www.vordingborg.dk/socialpaedagogik
Telefon: 55 36 40 80



Suka Lev og Suka Syn
Undervisningstilbud i Storkøbenhavn

Suka Lev er tilbud til unge og voksne mennesker med Udviklingshæmning og mennesker med autisme.

Suka Syn er tilbud til unge og voksne blinde og svagtseende.

Folkeoplysningsundervisning
særligt tilrettelagt
på små hold i
en lang
række
fag

Kompenserende specialundervisning

Vil du have vores program pr. mail så meld dig til vores mailingliste på www.suka.dk eller kontakt Suka på Tlf.: 39 56 03 79



Marjatta, et bosted for mennesker med udviklingshæmning og særlige individuelle behov og udfordringer. Skolehjemmet er for børn og unge mellem 7 og 23 år.

Vi tilbyder en hverdag i et struktureret miljø med pædagogik inspireret af Rudolf Steiners menneskesyn. Vi har egen specialskele og STU som ligger tæt ved fjord og skov.

Foruden Skolehjemmet ligger der 4 voksen steder alle egne værksteder, som er fordelt på Sydsjælland.

Læs mere om Marjatta www.marjatta.dk eller kontakt os på marjatta.dk tlf. 5596 5119



Marjatta
Strandvejen 15, 4733 Tappernøje

Lev – på Facebook

Her er nogle af emnerne på Levs facebookside i starten af juni. Med næsten 7.000 følgere er debatten livlig. Kig forbi og del dine egne oplevelser og erfaringer.



Lev

Selvom det er positivt, at Region Nordjylland lægger sig fladt ned og indrømmer deres fejl, er denne ulykkelige sag et trist udtryk for det akutte behov for en landsdækkende reform af hele handicapområdet. Er du enig?



Lev

Landsforeningen LEV har fået en henvendelse fra en journalist på Center for Oligofrenipsykiatri. Hun hedder Mette Egelund Olsen og er sammen med en række andre i gang med at skrive en bog om seksualitet og udviklingshandicap. Hun vil derfor meget gerne i kontakt med pårørende, der vil fortælle om deres erfaringer i forhold til seksualitet for mennesker med udviklingshandicap. Har du noget på hjerte - så fortæl det endelig. Det kan måske være til gavn for en masse mennesker. Skriv i så fald til egelund@oligo.nu



Lev

Trænger du til en god nyhed at starte ugen op på? Så kommer den her: The Mumes rykker ud og holder en række koncerter hen over sommeren for at sprede glæde for mennesker med udviklingshandicap. Bandet begynder i Silkeborg i dag. Se musikprogrammet herunder og DEL endelig opslaget, så budskabet kommer bredt ud. Rigtig god fornøjelse.

FRISNAPPER RECORDS OG MUSIK & MEDIEKØNSTEDET PRÆSENTERER
KONCERTER IMOD ENSOMHED OG ÅNGST HOS UDVIKLINGSHÆMMEDE

THE MUMES

TOUR 1: COVID-19 SOMMER TOUR 2020
I samarbejde med Sølund Musik-Festival:

Mandag d. 8/6:	Silkeborg
Mandag d. 8/6:	Viborg
Tirsdag d. 9/6:	Kolding
Tirsdag d. 9/6:	Horsens
Onsdag d. 10/6:	Brenderup
Onsdag d. 10/6:	Middelfart
Torsdag d. 11/6:	Løgster
Torsdag d. 11/6:	Mariager
Fredag d. 12/6:	Ryomgård
Fredag d. 12/6:	Århus
Lørdag d. 13/6:	Skanderborg
Lørdag d. 13/6:	Sølund

TOUR 2: VELLIV SOMMER TOUR 2020
I samarbejde med Velliv foreningens skulptur:

Tirsdag d. 16/6:	Lemvig
Torsdag d. 18/6:	Næstved
Tirsdag d. 23/6:	Skagen
Torsdag d. 25/6:	Gråsten
Mandag d. 29/6:	Randers
Onsdag d. 1/7:	Hurup, Thy
Frederag d. 3/7:	Odsherred
Mandag d. 6/7:	Nykøbing Mors
Onsdag d. 8/7:	Odense
Onsdag d. 15/7:	Vejle

BOOKING: JESPER GADSDALD • TLF: 27 29 65 70

Velliv Foreningen

SøLUND MUSIK-FESTIVAL




Autismecenter Syd Aabenraa

Autismecenter Syd udbyder uddannelsen Klar til start i Aabenraa, Sønderborg, Tønder og Haderslev kommuner. Uddannelsen rettede sig i starten mod job i Fakta forretninger, men er nu også målrettet mod andre beskæftigelsesområder end dagligvareområdet. I Sønderjylland eks. Abena.

Klar til start kan indgå som en del af den "Særligt tilrettelagte ungdomsuddannelse" (STU).

Autismecenter Syd udbyder videre STU, hvor vi med afsæt i den konkrete uddannelsesplan for dig - jeres datter / søn søger at kvalificere målrettet mod et så selvstændigt liv som muligt. Autismecenter Syd har et bredt samarbejde med forskellige praktiksteder i Aabenraa Kommune. Vi har således en vifte af praktiktillbud, der kan bringes i spil.

Formålet med STU er opkvalificering af personlige, sociale og faglige kompetencer.

Autismecenter Syd • Savværksvej 52 • 6230 Rodekro
tlf: 73 76 84 85 • www.autismecentersyd.dk

Aflastning, hjem og STU

- med omsorg,
nærvær og tryghed



Rendbjerg Favn

Telefon 69 16 05 60
mail: info@rendbjergfavn.dk



UUC MAGLEMOSEN

— Alle har ret til en uddannelse —

**Tag din
STU-uddannelse
eller 10. klasse
på UUC Maglemosen
i Ballerup**

For mere info kan du gå ind på vores hjemmeside www.maglemosen.dk eller kontakte os for et besøg på
Tlf. 44 77 61 01

Vi er specialister på vores område



inge og sofie marie

BOFÆLLESSKABER I BEVÆGELSE

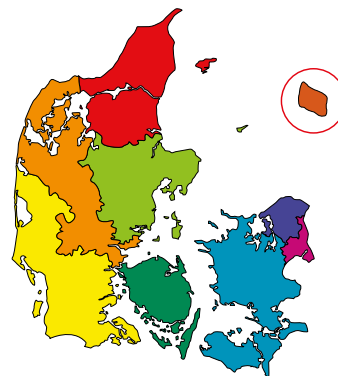


"Jeg vil blive gammel på Inge og Sofie Marie"

**Ærtekildevej 10, 4100 Ringsted | Telefon 5767 0750
ingesofie@mariehjem.dk | mariehjem.dk/ingesofie**



Kontakten Regionalt opdelt



1000 - 2990

THESTRUP TOTAL SERVICE
SNEDKER
TLF. 40 72 45 97

3000 - 3670

MICHAEL KROGSBØL ANDERSEN
ARKITEKT MAA



Gammel Hareskovvej 301 • 3500 Værløse
Tlf.: 38 33 20 42 • Mobil: 26 17 20 42
E-mail: mka@i-m.dk • www.mka-ark.dk



WAX FACILITY SERVICE

» Personlig og lokal rengøring med høj service «

Aage Sørensensgade 10 • 4800 Nykøbing F

Tlf. 70 20 26 05 • mk@waxfs.dk



Danske
Fragtmænd

Viggo Petersens Eftf. A/S

Letland Alle 3 • 2630 Tåstrup • Tlf. 43 99 05 10

Bilcentralen ApS

Købt, solgt, leaset, finansieret

1. salgs- og servicecenter
i København



Bilcentralen ApS

Bybjerggård 16, Mørdrup • 3060 Espergårde
Tlf. 20 16 01 23 • www.bilcentralen-is.dk



Grimstrupvej 133A - DK-4700 Næstved

Tlf. 24627447 eller 24651268

Mail: miansteel@aol.dk cvr. 31396204

www.smedelma-1-koebenhavn.dk

CE certificeret EN1090-1



octopus+co.

32 51 55 11



gaver • gimmicks • give-aways

3700 - 3790

Bo- og dagtilbuddet Røbo
- støtter LEV

SKOLETRÆT? • MANGLENDE MOTIVATION? • BRUG FOR HJÆLP?

Her er plads til alle

Vi kan hjælpe med at finde glæden ved skole, social samvær, kammeratskab og smil i dagligdagen. Heldagsskolen Lindersvold tilbyder specielt tilrettelagte programmer, til elevernes unikke behov og ønsker. Ring eller skriv og lad os få en snak.

Heldagsskolen Lindersvold

Lindersvoldvej 5 • 4640 Faxe • Tlf. 30 54 20 04 • marianne@lindersvold.dk



HJE Ventilation

Præstefælledvej 12

2770 Kastrup

Tlf. 32 52 84 43

www.hje.nu

4000 - 4990

VAGN'S
VVS COMFORT

Aut. VVS Installatør & kloakmester

Klinkegårdsvej 2 • 4960 Holeby
Tlf. 54 60 65 64 • Tlf. 54 60 15 84
www.vagnsvvs.dk

BLIK
JORDVARME
BIOBRÆNDELSE
SOLVARME
OLIEFYR
VVS

Anita's
Fotoshop
PhotoCare

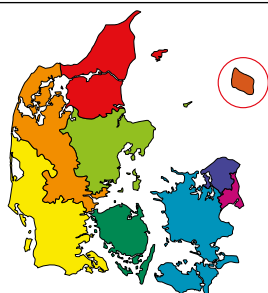
Østergårdsvej 18 • 4800 Nykøbing F
54853400 foto@anitasfotoshop.dk
www.anitasfotoshop.dk
www.photocare.dk



R.C. KØLETEKNIK



Damvej 19 • 4621 Gadstrup • Tlf. 46 19 07 32 • www.rc-cool.dk



CBG Entreprise ApS
Vi Kan det meste

V/ Claus Grønberg

Tlf. 22 62 96 03

Personale-løsninger
for entreprenør- og metalbranchen

RÖLINK
Haircut & Styling

Bringing back the classic look

Brdr. Rölinsk Haircut & Styling

Langgade 25 • 4800 Nykøbing F.
Tlf.: 3120 8026 • www.brdr-rolink.dk

4000 - 4990

AUT.Kloakmester
Niels Erland Nielsen

Bygaden 43, Bybjerg • 4305 Orø
Tlf. 21 64 98 56

SIDESPØRET
Kur og Kultur
WWW.SIDESPØRET.DK

Hotel Sidesporet, Ahlgade 18 - 4300 Holbæk.
Tlf. 59 44 29 19 | mail: hotel@sidesporet.dk

VI ER TØMRERE OG STOLTE AF DET



PRÆSTEBROVEJ 42, 4300 HOLBÆK

5000 - 5985

Lendas Grill'er
Havnen, Ærøskøbing

Åbent ALLE DAGE fra kl. 11-19

Tlf. 62 52 10 48

Element
specialisterne

Faaborgvej 235 Dyrup
5230 Odense SV • Tlf. 40 73 39 09

6000 - 6990



Skousen Aabenraa • Skrånten 11 • 6200 Aabenraa • Tlf. 74 62 18 58
www.skousen.dk

Persolit

Industrivej 7
6200 Aabenraa
Tlf. 2490 1312
www.persolit.dk

Lundtoft Bogføring.dk

Lundtoftvej 31
6200 Aabenraa
Tlf. +45 30 44 54 00
ah@lundtoftbogfoering.dk
www.lundtoftbogfoering.dk



Larsens Eftf.

Smede- & maskinfabrik Kolding
Mørsvvej 3 • DK-6000 Kolding • Telefon +45 7550 3299
henriette@larsens-efteft.dk • www.larsens-efteft.dk



Finn Vesterholm

Lindab TagXpert

Ejstrup Vang 3 • 6000 Kolding
Tlf: 75 55 90 06 • Mail: finn@finn-vesterholm.dk
www.finn-vesterholm.dk

7000 - 7990



Humlevej 32
7800 Skive
Tlf. 97 52 25 77
www.hancock.dk

ENTREPRENØR OG VOGNMAND

Michael Andersen
BRANDE

TLF. 40 44 42 75
michael@matransport.dk

Alt indenfor transport og gyllefyrning.
Arbejde og snerydning med gummiog.
Kranarbejde - Salg og levering af sand, sten,
grus, græs og belægningsten.



Brande Camping, Hemingsvej 107, 7330 Brande
Tlf. 9718 1049 • brandecamping@live.dk

www.brandecamping.dk



Fra 0.-10. klasse, SFO med før-
skoleundervisning samt en række
sports- og fritidstilbud



**POLSEVOGNE
BERINGSPLADS**

Stinne Christensen
Vitus Berings Plads 9
8700 Horsens

Pølser og brød franskehodog
og nu med hotdog.

Telefon 7562 9088
Mobil 2243 8248



Låsbyvej 149 B
8660 skanderborg
Tlf. 21 42 16 55
www.baekgaarden.dk



REINHARD BYG

v/ Simon Reinhard
Daugbjerg Engvej 1 • 8800 Viborg
Tlf. 27 84 35 26



HEDENSTED

Bredgade 20 • 8722 Hedensted

Tlf. 75 89 11 43

www.fribikeshop.dk

8000 8990

Simas Filters A/s

Rugvænget 10
8500 Grenaa

Tlf. 87 58 10 20

Fax 87 58 10 30

E-mail: mail@simas.dk

Lev. af luftfiltre af alle typer



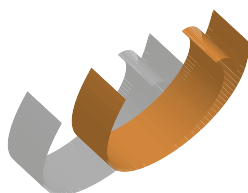
JL Montage Teknik ApS

Hammelvej 161 • 8870 Langå
Telefon 21 48 45 09



ELPRESS®

Randersvej 16
8600 Silkeborg
Tlf.: 86 81 61 11
www.elpress.dk



blikkenslagerfirmaet Steffen Petersen ApS

Gunnar Clausens vej 19 A • 8260 Viby J
Tlf. 86 222 600 • www.spblik.dk

www.korningmalerforretning.dk

Korning Malerforretning



v/ Annemette Wæhling
Båstrupvej 69
8722 Hedensted
Telefon 41 61 91 10



DataVision

v/ Bjørn Bergmann

Blåkløkken 18
8700 Horsens
Tlf. 20 97 22 23
www.data-vision.dk

Den Jyske Havemand.dk

Viborg og Silkeborg
MARK NIELSEN
Mobil 24 27 97 17
E-mail: info@denjyskehavemand.dk
www.denjyskehavemand.dk

GØDVAD
efterskole

Et særligt tilbud til særlige elever

Gødvad Efterskole | Stuvangervej 2 | 8600 Silkeborg
Tlf. 86 82 08 11 | info@godv.dk | www.godv.dk

HØJ OVER-
GANGS-
FREKVEN

Gødvad Efterskole
er for elever med
særlige behov eller
generelle indlærings-
vanskeligheder.



Midtjurs VVS

86 39 44 60 - 87 74 10 00
VAND • VARME • SANITET • BLIK



LUND THUNBO

ENGINEERING VALUE

Holmbyergvej 97, 8420 Knebel, Tlf. 31 14 44 84, www.lundthunbo.dk

Tilbyder ingeniørtjenester og rådgivning samt service og vedligehold med fokus
på biogas, biogasopgradering, gas til transport og gasanlæg generelt.

Murermester Poul Jensen



Gl. Elkærvej 12 // 8420 Knebel // Tlf. 20 16 52 05



STRUNGES
Fugeteknik

Drammelstrupvej 15A, 8400 Ebeltoft
Ring 61 54 34 05

REMA
1000

Meget mere discount!

Gammel Sællingvej 1
8370 Hadsen

Åbent alle
ugens dage
8-22

Nabmand
Claus Bonde Pedersen



9000 - 9990

JOB FOR FØRTIDSPENSIONISTER

Er du førtidspensionist og savner
at være en del af et meningsfyldt
arbejdsfællesskab, så kan du søge
job i en af de socialekonomiske
virksomheder i Jammerbugt
Kommune i Nordjylland.

Du kan blandt andet blive en del af:

Råd & Dåd Gartneriet
Råd & Dåd Landsbyservice
Råd & Dåd Genbrug
Torvekøbmanden i Bonderup
Skovsgård Hotel



Læs mere på udvejsdanmark.dk
eller ring på 20 72 22 23, hvis du vil
vide mere om os.

Fo Murermester

Flemming Oppelstrup ApS

Arden

tlf. 50 51 85 69 - 98 56 15 69

email: muremester@f-oppelstrup.dk

www.f-oppelstrup.dk



Den selvejende institution
HVEM • KAN
Voksen-socialt opholdssted

Teglvangenget 54 Als
9560 Hadsund
Tlf. 98 58 18 58
www.hvem-kan.dk



NORDJYSK
TAGDÆKNING

- Garager
- Listedækning
- Tagpap

Hadsund
Tlf: 22 51 82 83
v/ Dan Christensen

Alt indenfor tagpapdækning
Få et gratis eftersyn & et
uforbindende tilbud
www.nordjysktagdaek.dk

Hold din ferie i et af Levs sommerhuse

Var det noget med en hyggelig ferie på Falster, i Vestjylland eller Nordjylland i naturskønne omgivelser? Så overvej at booke et af Levs sommerhuse. Alle sommerhusene er specielt indrettede for mennesker med handicap.

MARIELYST, SYDFALSTER

– stor naturgrund i et attraktivt sommerhusområde.

LØNNE, VESTJYLLAND

– topmoderne sommerhus med adgang til stort badeland.

HALS, NORDJYLLAND

– attraktivt ferieområde på en dejlig naturgrund.

VIG LYNG, VESTSJÆLLAND

– i det skønne Odsherred ligger Strandhuset blot få hundrede meter fra vandet.



Læs mere om sommerhusene,
og hvordan de bookes, på lev.dk



Lykke Marie er et bofællesskab for 24 unge mennesker med multiple funktionsnedsættelser, som bor i moderne og flotte lejligheder med gode fælles faciliteter.

Personalet er fagligt kompetente, og brænder for at give de unge et aktivt ungdomsliv.

Kontakt:
Forstander Fie Lester
Tlf: 51 53 74 11 • fl@mariehjem.dk
www.mariehjem.dk/lykke



Pantonevej 1 • 6580 Vamdrup
+45 7692 0100 • mail@norvigroup.dk
www.norvigroup.dk

Barn i bevægelse



Ergoterapeut
Solvej Nielsen Darre
Gedservej 138
4800 Nykøbing F
Tlf. 54 82 48 71
www.sol-vej.dk



MURERMESTER
Martin Andersen
Kastrupvej 5 • 4300 Holbæk
Tlf. 24 45 00 45



Heragården - et § 107 botilbud

- for unge med autismespektrum forstyrrelse
- personlig udvikling og botræning
- 13 beboere mellem 18 og 35 år
- lær og bliv klare til at bo i egen bolig
- støtte til beskæftigelse og fritid
- træning af sociale fællelskaber

Tlf.: 96 27 31 00
www.heragaarden.dk

Vi arbejder ud fra de kristne livsværdier med ligeværdighed og næstekærlighed



Ågade 27
6000 Kolding
Tlf. 75 94 56 14
suk@sukdanmark.dk

Aftenskolen for udviklingshæmmede.

Ring og rekvirer program for sommerhøjskoler, weekendkurser samt for undervisning i Kolding, Fredericia Vejle, Svendborg og Faaborg Midtfn.



Komplet Interieur A/S
Poppelgårdvej 17 • 2860 Søborg
Tlf. +45 4399 0408
info@komplet-as.dk
www.komplet-as.dk

Hotelindretninger og indretning af caféer

SE UDGIVELSEN **Online**
skan her:



Aktivitets – og beskæftigelsestilbud
for voksne udviklingshæmmede i dagtimerne.



Få en god og aktiv hverdag med indhold.

Hatten ligger i landlege omgivelser med masser af plads til aktiviteter både ude og inde.

Aktiviteter tilpasset individuelle behov, f.eks.: Cykelture, Svømming, ridning, værksteder, oplevelser, samvær, sanserum, praktik i forskellige jobs.

Tlf. Margit N. Skov 42460101 eller Poul Møller 42430101
Hvamvej 101, Gl. Hvam, 9620 Aalestrup

www.hattenhvam.dk. Kontakt: info@hattenhvam.dk



Sønderborg

SAABU
Sønderborg Kommune
Bosager 2 • 6400 Sønderborg
Tlf. 27 90 62 70



Unge- og Familiekonsulent

Engvang 2 • 4300 Holbæk

Tlf. 24 75 28 38

www.ungeogfamiliekonsulent.dk

møblér

Møblér med Mørkøv Bolignyt

Skamstrupvej 1 • 4440 Mørkøv
Tlf. 59 27 51 85
bolignyt@mobelhus.dk
www.mobler.dk



Næstved Sociale Virksomhed

Fabriksvej 78 • 4700 Næstved
M: nsv@naestved.dk
W: www.nsv.dk
T: 5588 2130



TERAPIHUSET FYN

Neurofeedback & terapi

Terapihuset Fyn
Christianslundsvej 50
5800 Nyborg
Telefon 42 63 03 77
lottebertram@terapihusetfyn.dk
www.terapihusetfyn.dk



*May the Sauce
be with you!*





Dengang var det som regel røde hunde

Danske Døvblindfødtes Forening har cirka 150 medlemmer. De udgøres af døvblindfødte, forældre, søskende, bedsteforældre og andre med engagement i forhold til mennesker, der er døvblinde. Lev Bladet har snakket med Vibeke Faurholt, der er formand for Danske Døvblindfødtes Forening, om, hvad foreningens vigtigste opgaver er.

- Vores vigtigste formål er at støtte døvblindfødte og deres familier, og vi afholder derfor en række aktiviteter i løbet af året, fortæller Vibeke Faurholt.

Danske Døvblindfødtes Forening (DDBF) arrangerer hvert år en familieweekend på Feriecenter Slettestrand for døvblindfødte og deres familier. En weekend, hvor man møder gamle venner og får nye venskaber.

- Søskende mødes og kan udveksle erfaringer samt have en dejlig oplevelse i naturen og i de fine faciliteter på feriestedet. Der går ikke mange sekunder, fra vi ankommer til, at søskende finder sammen og hygger sig – og lige som forældrene udveksler erfaringer og støtter hinanden. Forældrene udveksler tips og ideer om alt, fra diverse hjælpemidler til nye måder at gribe ting an på, som kan være med til at gøre en forskel i dagligdagen.

- Med to eller tre års mellemrum arrangerer vi en forældreweekend med mere fagligt indhold. Dette er kun for forældre og plejeforældre til døvblindfødte og er et vigtigt



En tur i hestevogn, som skrumpler afsted, kan I DEN GRAD mærkes og indsnuses af alle.

mødested for at kunne styrke eksisterende netværk – og udvikle nye. Der bliver taget forskellige temaer op. Det har været sorg/krise; arv; sidste nyt inden for døvblindefeltet; tekniske hjælpemidler til hørehandicappede. Det er helt uvurderligt, at der er god tid til at netværke forældrene imellem.

- De seneste år har vi haft en musik uge på en boinstitution i Videbæk for døvblindfødte borgere. Tidligere var det et samarbejde mellem de nordiske foreninger, men det har ikke

De tilknyttede foreninger

været muligt at fortsætte med. Efter at der blev lavet nye regler om ledsagelse i Danmark, er det blevet meget dyrt for os at tage til de andre nordiske lande. Ligesom borgere i Sverige og Norge desværre er kommet i en tilsvarende situation.

ORGANISATIONEN SAMARBEJDER

Lev Bladet ville også gerne høre Vibeke, hvordan foreningen arbejder – og hvordan den får de sparsomme ressourcer til at række med medlemmer spredt om i landet. Vi spurgte til samarbejdet inden for døvblinde-’verdenen’, hvor der kan være store forskelle mellem at være født døvblind sammenlignet med at være blevet det senere i livet.

- Foreningen er repræsenteret i forskellige bestyrelser og råd. Den havde en aktiv rolle i det tidligere Videnscenter for Døvblindfødte, som blev nedlagt i forbindelse med Strukturreformen i 2007. Vi har i regi af Socialstyrelsen nu sæde i Fagligt råd for Sjældne Handicap samt Fagligt råd for Døvblindhed, syns- og hørehandicap.

- Vores bestyrelse er på syv medlemmer. Som formand er jeg frikøbt fem timer om ugen til at varetage den daglige drift. Bestyrelsesmedlemmerne er bosat over hele landet, og vi holder de fleste bestyrelsesmøder ’sammenbragt’ af det virtuelle mødeforum Skype. En til to gange årligt holder vi et møde, hvor vi er ’rigtigt sammen’ om at lave et stykke arbejde, for det er også vigtigt at have en god social kontakt. Det er især der, at de bedste ideer kommer. Møderne på Skype er mere en slags beslutningsmøder.

- Vi har et fælles forbund med Foreningen Danske DøvBlinde, hvor vi sammen er medlem af Danske Handicaporganisationer. Medlemsskabet betyder tilskud fra tips-lottomidlerne til at betale foreningens daglige drift.

STØRRE INDSATSER I SAMARBEJDE MED LEV

Hvad betyder jeres samarbejde med Lev for jer?

- Vi er med i paraplyen hos Lev som en blandt flere andre landsdækkende foreninger, der er tilknyttet. Som en del andre



Søskende nyder underholdning, der tilsyneladende sidder lige i øjet – og øret!

af disse foreninger er vores og Levs fællesnævner udviklingshandicap. Samarbejdet er en fordel, da vi ikke har ressourcer til at stå for store, synlige indsatser på handicapområdet, men gerne vil støtte op om en større organisation. Vi deltager i

møder hos Lev i det omfang, det er muligt, og vores lille forening følger med på handicapområdet igennem dette samarbejde.

HISTORIE

Her til slut: *Jeres forening har jo også en fortid!?*

- Ja, Danske Døvblindfødtes Forening blev stiftet i 1981 af forældre til døvblindfødte børn, som gik på den daværende Aalborgskole. Aalborgskolen, der var en skole for døve, var det første sted i Danmark, som tilbød undervisning til døvblindfødte børn.

- Børn dengang var som regel døvblindfødte, fordi deres mor havde

haft røde hunde under graviditeten. I dag er der heldigvis ikke mange i Danmark, som bliver født døvblinde af den årsag. Det er ofte for tidligt fødte, meningitis eller det sjældne Charge syndrom, der giver dette dobbelte sansestab. Også en del andre sjældne syndromer kan medføre døvblindhed.

Der er cirka 170 personer i Danmark med diagnosen døvblindfødte fordelt på 40-50 børn og 130 over 18 år. Langt de fleste bor på institution fra starten af skolealderen.

MEDFØDT DØVBLINDHED

Det er en kombineret syns- og hørenedsættelse. Verden erfares gennem den taktile sans, følesansen – ofte støttet af en eventuel syns- og/eller hørerest. Taktil kommer af ’tangere’ – dvs. røre og mærke.

Forskning anskuer det forskelligt. Fra medicinsk side vægtes graden af sansenedsættelserne, andre baserer sig på den funktionelle konsekvens af sansenedsættelserne.

Fælles nordisk funktionel definition: *Det er en specifik funktionsnedsættelse. Den kombinerer syns- og hørenedsættelse. Den begrænser aktiviteter og forhindrer fuld deltagelse i samfundet i et sådant omfang, at det kræver samfundets støtte med særligt tilrettelagte servicetilbud, tilpasninger af omgivelserne og/eller tekniske hjælpemidler (Ask Larsen & Damen 2014). Ved kombineret syns- og hørenedsættelse kan hørelsen ikke kompensere for nedsat syn- og vice versa. Der er tale om 1+1=3, da kombinationen af de to er større end summen af dem (Ask & Dammeyer 2015).*

Kilde: <https://socialstyrelsen.dk/handicap/dovblindhed>

SE UDGIVELSEN **Online**
skan her:




6 linjer:

- Musik & Performance
- Køkken
- Esport & Medie
- Jagt & Fiskeri
- Park & Byg
- Motor & Metal

Klintebjerg Efterskole
Skolen ved Trekanten
Efterskole for elever med særlige læringsforudsætninger.

www.klintebjerg-efterskole.dk



Heldagsskolen Stenagergaard

Heldagsskolens målgruppe er normalt begavede børn med sociale og emotionelle vanskeligheder samt udpræget koncentrationsbesvær.

Hårupvej 28 · 8740 Brædstrup
Tlf. 75 75 33 76 / 21 60 09 14
www.stenagergaard.dk



BOTILBUDDENE
NORDENFJORDS

Tlf. 9650 7100 • www.btnf.dk



Café Pakhuset
En særlig Café
med god tid til det hele



Hverdage kl. 10 - 16.30
Ranegårdsgade 5, 8500 Odense Tlf. 67 80 33 86
www.cafepakhuset.dk

**JYSK støtter
handicapidrætten i
dit lokalområde**



JYSK.dk



**Gymnastik – Spring
Boldspil – Design – Musik**

Er du til spændende valgfag og nye venner, så er Elbæk Efterskole en oplagt mulighed!



Se meget mere på:
www.elbaek-efterskole.dk
Elbæk Efterskole | Elbækvej 53 | Elbæk | 8700 Horsens | Tlf. 75 66 90 57

Helle for fællesskab og udvikling
Efterskoleophold for sent udviklede unge

Kom og vær en del af vores fællesskab og mød nye venner.

Du møder en prøvet skole med praktiske og kreative værksteder og hvor vi sammen har fokus på din personlige udvikling og livsglæde.

Læs meget mere om vores tilbud på:
www.efterskolenhelle.dk



helle
for at komme videre





Nyt projekt i Myanmar

I marts fik Lev bevilliget et nyt projekt i Myanmar, som i praksis er en forlængelse af det tidligere projekt "The First Seed – ID family network". Det nye projekt har fået titlen "Blossom – Strengthening the network". I dette projekt hjælper Lev med at styrke alle vores partnere i landet, oprette nye formelle medlemskredse (forældregrupper) og implementerer bæredygtige tiltag, der skal sikre mindre afhængighed af ekstern finansiering. Det overordnede formål er som altid at sikre bedre vilkår for mennesker med udviklingshandicap i samfundet.



Ny politisk konsulent i Lev

Joakim Hesse Lundström startede i midten af maj som politisk konsulent i Lev. Joakim skal især have fokus på tre centrale emner i foreningens interessepolitiske arbejde, nemlig sundhed og retten til gode og inkluderende boliger samt bedre muligheder for deltagelse i kultur og fritidstilbud.

Joakim har i 15 år arbejdet med interessevaretagelse, strategier, policy og kampagner i Amnesty International. Han er i øvrigt far til Nikoline på 16 år, der har Smith-Magenis Syndrom og deraf følgende udviklingshandicap.



Ny KLAPjob kommunikations- medarbejder (barselsvikariat)

Lisa Bruun Hebbelstrup er i april tiltrådt som barselsvikar for Emma Borello i projekt KLAPjob, hvor hun skal arbejde med kommunikation. Hun skal blandt andet formidle KLAPjobs succeshistorier gennem sociale medier og tryksager. Desuden skal Lisa understøtte Levs øvrige kommunikation.

Lisa har tidligere arbejdet i SUMH (Sammenslutningen af Unge med Handicap) og Alzheimerforeningen. Hun har også personlige erfaringer med handicapområdet gennem sin søster, der har en autismediagnose, og sin mor, som har svær epilepsi og en senhjerneskade.

Forsikringer specielt tilpasset dine behov

Ring til HANDI Forsikrings-
service på tlf. 3635 9640
eller læs mere på
handiforsikringsservice.dk.



HANDI
Forsikringsservice

NY
BOG

Mennesket i centrum - en guide til personlig ledelse og det gode samarbejde i en hjælpeordning

Mette Drejer, der selv er mor til to børn med handicap, har skrevet en bog om at få succes med hjælpeordninger til personer med handicap.

Bogen handler om at sætte mennesket i centrum i samarbejdet mellem brugeren og hjælperen i en hjælpeordning. Fælles for ordningerne er, at der er et behov for en personlig handicapshjælper.

Her er kort fortalt, hvad du kan forvente at læse om i bogen:

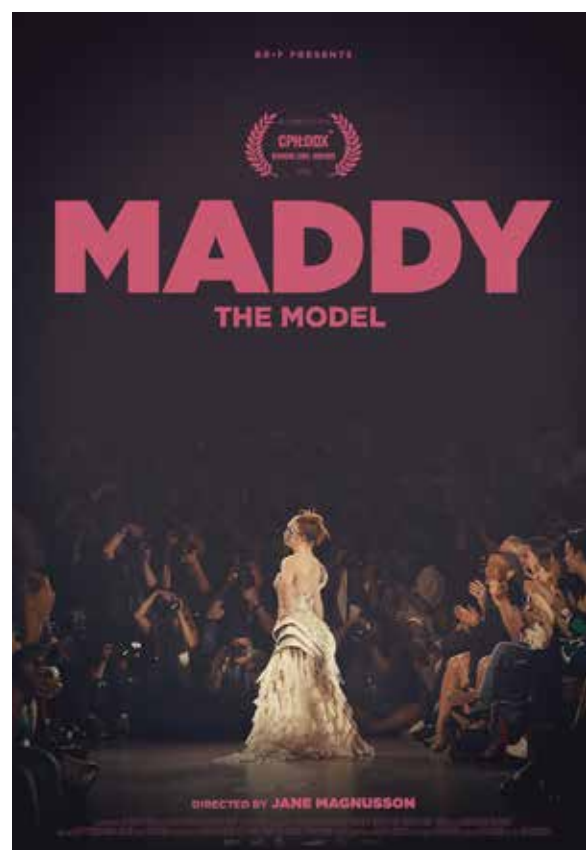
- Hvad giver balance i et bruger-hjælper samarbejde?
- Fem forberedelsestrin til at søge kommunen om hjælp
- Hands-on værktøjer til at tage personligt lederskab
- Tjekliste til ansættelsessamtalen
- Metoder til at styrke din kommunikation i det daglige samarbejde
- Udsagn fra brugere, hjælpere og pårørende om bruger-hjælper samarbejde.

Bogens mål er at støtte dig frem mod valg, der har betydning for, at du som bruger i en hjælpeordning, kan føle dig set, forstået og imødekommet i forhold til dine behov.

Bogen henvender sig til brugere, hjælpere, pårørende, kommuner og hjælpeordningsadministratorer.

Mennesket i centrum – en guide til personlig ledelse og det gode samarbejde i en hjælpeordning er udgivet primo april 2020 og kan bestilles og købes i boghandlere landet over og på www.bod.dk.

Mette Drejer har som mor til tre, de to med handicap, mere end ti års personlig erfaring med hjælperordninger i forbindelse med sin søns handicap. Hun er certificeret coach, foredragsholder, underviser og projektleder.

NY
BOG

Min personlige livshistorie

Min personlige livshistorie er en ny bog/materiale, der henvender sig til dig, som arbejder med livshistorie – dig, der har tænkt tanken, men mangler inspiration. Måske er du pædagog, SOSU-medarbejder eller har en anden faglig baggrund, eller måske har du blot lyst til at hjælpe din pårørende med at få fortalt sin historie. Sådan skriver forlaget selv i omtalen af den nye bog.

Pædagoger med neuropædagogisk efteruddannelse og mange års erfaring med livshistorie har udarbejdet Min personlige livshistorie. Bogen er tænkt som en skabelon, hvor hjælpeteksterne kan anvendes som inspiration – samtidig er der god plads til fantasi og personligt præg, så bogen bliver hovedpersonens værk.

Resultatet af processen og den færdige bog bliver en personlig livshistorie, der følger personen ved flytning, ved skift af omsorgspersoner med videre. Og giver grobund for samtaler og kan anvendes ved dannelse af relationer for at lære hovedpersonen bedre at kende.

Min personlige livshistorie

ISBN13: 9788797193402

Forlag: Bofællesskabet Frederiksgade

Pris: 164,95 kroner

Bogen kan købes på www.saxo.com

Maddy the Model

Trænger du til et afbræk i disse Corona-tider? Så læs med her. CPH:DOX har nemlig givet Levs følgere mulighed for at se den prisbelønnede dokumentarfilm Maddy the Model til halv pris. Filmen handler om verdens første model med Downs Syndrom og skulle have været vist i Københavns biografer under filmfestivalen i marts.

For at få rabatten, skal du blot indtaste denne promo-kode: LEVDOX2020, når du når til betalingsvinduet på Maddy The Model her: <https://cphdox.shift72.com/film/maddy-the-model/>

Genoptagelse af sager om beregning af pensionsbidrag ved tabt arbejdsfortjeneste

Har du i perioden fra 31. marts 2010 og frem til februar 2018 fået en afgørelse om størrelsen på dit pensionsbidrag i forbindelse med tabt arbejdsfortjeneste? Så kan der være mulighed for, at du kan få din sag genoptaget.

En principafgørelse fra Ankestyrelsen (4-18) om beregningen af pensionsbidrag betyder, at den administrative praksis er ændret i forhold til hvordan pensionsbidraget skal beregnes. Ændringen betyder, at pensionsbidraget nu skal beregnes ud fra den regulerede bruttoydelse af den tabte arbejdsfortjeneste. Kommunen beregnede bruttoydelsen ved overgang til tabt arbejdsfortjeneste, og den reguleres en gang årligt.

Indtil principafgørelsens udsendelse blev pensionsbidraget fastfrosset på samme bidragsniveau, som blev beregnet på baggrund af det oprindelige beløb, der blev tilkendt i tabt arbejdsfortjeneste. Nu skal pensionsbidraget justeres hvert år. Pensionsbidraget kan dog højst udgøre ti procent af den regulerede tabte arbejdsfortjeneste, ligesom størrelsen på det oprindelige pensionsbeløb fra arbejdsgiveren udgør et loft for, hvor højt bidraget kan blive. Dit eget pensionsbidrag indgår altså ikke i beregningen.

Ankestyrelsen vil genoptage sager, der er afgjorte af De Sociale Nævn og Ankestyrelsen efter 31. marts 2010, hvis en forælder, der modtager tabt arbejdsfortjeneste og et bidrag til pensionsordning, beder om det. Kommunerne skal også genoptage sager, de har afgjort efter 31. marts 2010, hvis borgeren ikke har klaget til et af de sociale nævn eller til Ankestyrelsen. Kontakt Ankestyrelsen eller din kommune for at få vurderet, om din sag kan genoptages.

Kommunekredse

Lev

- livet med udviklingshandicap

LANDSKONTOR:

Blekinge Boulevard 2, 2630 Taastrup
Telefon: 3635 9696
E-mail: lev@lev.dk
Web: www.lev.dk

KONTOR- OG TELEFONTID:

Mandag til torsdag:
9.00-12.00 og 13.00-15.00
Fredag: 9.00-13.00
Bankkonti i AL-Bank:
5332 0245153 (gaver og bidrag)
5323 0382733 (kontingenter m.v.)

LANDSFORMAND:

Anni Sørensen
Tlf. 2628 3083
e-mail: as@lev.dk

LEV BLADET:

Nr. 4/69. årgang 2020
ISSN: 1903-7937

PROTEKTOR:

Hendes Majestæt Dronningen

MEDLEM AF:

Inclusion International
NSR – Nordisk Samarbejdsråd

ANSVARSHAVENDE REDAKTØR:

Anni Sørensen

REDAKTION:

Anni Sørensen, Arne Ditlevsen,
Emma Borello, Hans Andersen,
Lars Ege, Thomas Gruber,
Thomas Holberg og Clavs Sylvest

FORSIDEFOTO:

Anita Graversen

STOF TIL BLADET SENDES TIL:

Blekinge Boulevard 2, 2630 Taastrup
Telefon: 3635 9696
Telefax: 3635 9697
E-mail: redaktion@lev.dk
Indsendte bidrag afspejler ikke
nødvendigt Levs holdninger.

DEADLINE:

Lev 5 2020 udkommer primo
september. Deadline er den 31. juli.
Lev 6 2020 udkommer primo oktober.
Deadline er den 3. september.

ANNONCEKSPEDITION:

FL Reklame
Damgårdsvej 46, Gram
8660 Skanderborg
Tel. 8793 3786
Email: fl@flreklame.dk

OPLAG: 8.000 stk.

LAYOUT OG TRYK:

Synergi Reklamebureau Webbureau

LEVS RÅDGIVNINGSTJENESTE:

Mandag, tirsdag, onsdag: 10.00-12.00.
Ring på tlf. 8038 0888.
Lev betaler samtalen.
E-mail: raadgivning@lev.dk

MANGLENDE LEVERING AF BLAD:

Hvis du ikke har modtaget
Lev Bladet så send en mail til
redaktion@lev.dk. Så vil vi sørge for,
at bladet bliver eftersendt til dig.

Assens/Middelfart/Nordfyn

Ingrid Rasmussen
Tlf. 2321 8754
e-mail: ingrid-rasmussen@outlook.com

Billund

Mette Andersen
Tlf. 2870 3091
e-mail: flintemarken@gmail.com

Bornholm

Henrik Stilling
Tlf. 2617 0829
e-mail: henrik.stilling@levbornholm.dk

Djursland

Heidi Vølcker
Tlf. 8752 9130
e-mail: heidi@djfh.dk

Dragør/Tårnby

Tina Greve
Tlf. 6071 4705
e-mail: tina-greve@hotmail.com

Egedal

Birgitte Wachter (kontaktperson)
e-mail: egedal@kreds.lev.dk

Esbjerg/Fanø

Dorte Højriis Thomsen
Tlf. 5230 8771
e-mail: levesbjergfano@gmail.com

Favrskov/Skanderborg

Lone Thykær
Tlf. 8691 1070
e-mail: thykeer@webspee.dk

Faxe/Vordingborg/Stevns

Winnie Lindner Pedersen
Tlf. 2945 8313
e-mail: winnie_lindner@mail.tele.dk

Fredensborg/Hørsholm/Rudersdal

Flemming Sundt
Tlf. 2572 1707
e-mail: flemmingsundt@gmail.com

Frederiksberg

Kirsten Bartroff
Tlf. 3146 9287
e-mail: kirsten.bartroff@kreds.lev.dk

Frederikssund

Anita Stockholm
Tlf. 2112 4004
e-mail: anita@mertzit.dk

Furesø

Sine Holm
Tlf. 4498 4454
e-mail: sine.holm@biomerieux.com

Fåborg-Midtfyn/Ærø

Ulla Stick
Tlf. 6268 1987
e-mail: ulla.stick.kredslev@mail.dk

Gentofte

Jens Christian Pedersen
Tlf. 3968 2056
e-mail: jcpedersen@gmail.com

Gladsaxe

Alice Rasmussen (kontaktperson)
Tlf. 3969 5852
e-mail: alice.rasmus@webspeed.dk

Greve

Allan Jørgensen
Tlf. 4390 8963
e-mail: allan_joergensen@mail.dk

Haderslev

Solvej Laugesen
Tlf. 7484 1665
e-mail: solvej1954@gmail.com

Hedensted

Dorrit Haulrich
e-mail: dokinira@hotmail.com

Helsingør

Anette B. Christensen
Tlf. 2021 4162
e-mail: anette.bogetoft@hotmail.com
hjemmeside: helsingoer.lev.dk/

Herlev

Malene Hyldekrog
Tlf. 2467 3179
e-mail: malene@hyldekrog.dk

Holbæk

Mogens Hansen
Tlf. 2149 5389
e-mail: mogenshansen49@gmail.com

Horsens

Karen Nygaard
Tlf. 2134 2570
e-mail: karen@xzt.dk

Høje Taastrup

Erik Petersen
Tlf. 2211 3430
e-mail: svane1@post11.tele.dk

Kalundborg

Søren Hansen
Tlf. 5950 7416
e-mail: sdh@dbmail.dk

Kerteminde

Jens-Arne Hansen
Tlf. 2044 5318
e-mail: jens.hansen@3f.dk

Kolding

Inge Stausholm
Tlf. 3083 8162
e-mail: inge@istausholm.dk

København

Steen Stavngaard
Tlf. 3066 6596
e-mail: steen.stavngaard@gmail.com

Køge

Claus Nielsen
Tlf. 5628 3428
e-mail: claus.e.nielsen@gmail.com

Lolland-Falster

Conny Krogh
Tlf.: 2162 8191
e-mail: conny@kroghvinrejer.dk

Morsø

Villy Lauridsen
Tlf. 4033 5961
e-mail: lauridsen.1@mail.dk

Nyborg

Ole Skovsbøll
Tlf. 4029 6097
e-mail: skovsboell@hotmail.com

Odder/Samsø

Tom Møller Jensen
Tlf. 3020 9133
e-mail: tom.m.jensen@gmail.com

Odense

Jon Boje Jensen
Tlf. 6166 5496
e-mail: jonbojensen@gmail.com

Odsherred

Dorthe Pedersen
Tlf. 2120 8284
e-mail: dorthepedersen2@hotmail.com

Randers

Vitus Jordan
Tlf. 2448 4180
e-mail: vitusjordan@gmail.com

Ringsted

Karl Østergaard Hansen
Tlf. 6150 1840
e-mail: lev.ringsted@gmail.com

Roskilde/Lejre

Bruno Sander Nielsen
Tlf. 4632 5432
e-mail: bsn@biogas.dk

Rødovre

Tom Olsen
Tlf. 2021 3651
e-mail: tom-rieckmann@post.tele.dk

Silkeborg

Peter Sørensen
e-mail: ps@pcworks.dk

Skive

Inge-Lise Pedersen
Tlf. 2466 5917 / 2033 7751
e-mail: fthoft@webspeed.dk

Slagelse/Sorø

Gitte Larsen
Tlf. 2853 1309
e-mail: gla@attheweb.dk

Solrød

Vakant

Svendborg/Langeland

Frank E. Jensen
Tlf. 6222 1490
e-mail: edelberg@stofanet.dk

Sønderborg

Finn Schmidt (kontaktperson)
Tlf. 2532 0805
e-mail: fluefinn43@gmail.com

Tønder

Tonny Mortensen
e-mail: tm@lev.dk

Varde

Ole Lennart
Tlf. 2170 0359
e-mail: familien-lennart@mail.dk

Vejle

Karin Runge Hansen
Tlf. 2328 2662
E-mail: karin.runge@outlook.dk

Vejle

Vibeke Denert
e-mail: vdenert@gmail.com

Vendsyssel

Fridolin Laager
Tlf. 6146 8087
e-mail: laagerf@gmail.com

Vestegnen

Niels Tobiasen
Tlf. 2420 1624
email: lev.vestegnen@kreds.lev.dk

Vestjylland

Poul-Erik Jensen
Tlf. 2873 8405
e-mail: pej@lev-vestjylland.dk

Viborg

Susanne B. Andersen
Tlf. 2822 0596
e-mail: susannebandersen5@gmail.com

Aabenraa

Calle Bork Thams
Tlf. 3059 5339
e-mail: callethams@gmail.com

Aalborg/Himmerland

Anders Hind
e-mail: hindanders@gmail.com

Aarhus

Anne Kjeld Pedersen
Tlf. 2546 2978
e-mail: anne.kjeld.pedersen@gmail.com

Angelmanforeningen i Danmark

Lene S. Kongpetsak
Tlf. 5380 0284
e-mail: formand@angelmanforening.dk
www.angelman.dk

Danske Døvblindfødtes Forening

Vibeke Faurholt
Tlf. 9885 4332
e-mail: faurholt@mail.tele.dk
www.ddbf.info

Dansk Forening for

Tuberøs Sclerose

Liselotte W. Andersen
Tlf. 8627 7714
e-mail: brandersen@webspeed.dk
www.tsdanmark.dk

Den danske CDG-forening

Pia Seitzberg
Tlf. 4634 1546
e-mail: johnnymadsen@email.dk
www.cdg.dk

Handicappede børn og unge uden diagnose

Anja Grevinge
Tlf. 6178 0508
e-mail: formand@hbud.dk
www.hbud.dk

Landsforeningen for Rubinstein-Taybi Syndrom

Karin Kirkedal Hansen
Tlf. 7569 5559
e-mail: rts.danmark@gmail.com
www.rubinstein-taybisyndrom.dk

UniqueDanmark

Brian Schack
e-mail: formand@uniquedanmark.dk
www.uniquedanmark.dk

Kristelig Handicapforening

Thomas Bjerg Mikkelsen
Tlf. 8741 0138
e-mail: formand@k-h.dk
www.k-h.dk

Smith-Magenis Syndrom Forening

Charlotte Munk
Tlf. 2072 0817
e-mail: skovager9@gmail.com
www.smith-magenis.dk

Landsforeningen Downs Syndrom

Grete Fält-Hansen
Tlf. 6013 0724
e-mail: gretefalt@downssyndrom.dk
www.downssyndrom.dk

Landsforeningen for Fragilt X syndrom

Eva Bryld
Tlf. 2349 0317
e-mail: formand@fragiltx.dk
www.fragiltx.dk

Dansk Forening for Williams Syndrom

e-mail: formand@williamssyndrom.dk
www.williamssyndrom.dk

Landsforeningen for Prader-Willi Syndrom

Jytte Helgogaard
Tlf. 2167 1299
e-mail: jyttehelgogaard@tdcadsl.dk
www.prader-willi.dk

Landsforeningen for Sotos Syndrom

Jesper Overgaard Andersen
Tlf. 2029 2176
e-mail: sotos@outlook.dk
www.sotosyndrom.dk

Landsforeningen Rett Syndrom

Louise Lund
E-mail: louise@rett.dk

ULF – Udviklingshæmmedes Landsforbund

Lars Gjermansden
Tlf. 7572 4688
Mobilnr. 2517 0088
e-mail: ulf@ulf.dk
www.ulf.dk

Copyright:

Lev må gerne kopieres og på anden måde anvendes, hvis kilden tydeligt angives.

Et eksemplar af den pågældende publikation bedes tilsendt Levs redaktion.
ISSN 1903-7937



Jens Terp-Nielsens vej 13 · 6200 Aabenraa
Tlf. 74 36 51 31
www.landbogruppen.dk



Kalundborg

Nytorv 8, 1, 1. · 4400 Kalundborg · Tlf. 70 30 09 00 · kalundborg@3f.dk
www.3f.dk/kalundborg



Boformen Gaia

Præstevænget 3A · 9320 Hjallerup
Tlf. 98 28 30 20 · www.gaiabo.dk

Dan Mark Ejendomme AS
Erhvervsejendomme & Boligvejendomme



Hersegade 5B
4000 Roskilde
Tlf. 46 30 00 20
www.dmejd.dk



Storebælts Erhvervspark 1
4220 Korsør - Tlf. 5837 7412
www.storebaeltsskolen.dk

**VOGNMAND
KURT JØRGENSEN**

Rådhusbakken 1 · 8400 Ebeltoft
Tlf. 21 23 63 62



ALT I TØMRERARBEJDE
ALLE FORMER FOR STILLADSER
Mobil 2231 3208



Revl Mosevej 3 · 8620 Kjellerup
jp@mester-jacob.dk · www.mester-jacob.dk

**STU i integreret bo-, uddannelses- og fritids-
tilbud beliggende på økologisk bondegård**



VI UDBYDER:

- Landbrug, mark arbejde og pasning af Angus kvæg.
- Gartneri, pasning af grønne områder og væksthuse, hvor der også er geder, fugle, katte og høns
- Køkken, her produceres mad til skolens elever og til festlige højtid. Catering ud af huset
- Bageri, hvor der bages brød af gårdens egen mel.
- Hesteskole, hvor der undervises i ridning og pasning af gårdens heste.
- Mølleri, der maler markens afgrøder.
- Håndværkerlinjen, her undervises i snedker og tømrer arbejde.
- Kreativ, hvor der laves brugskunst.
- Friluftsliv.
- Natur og jagtpleje.

Det er muligt at tage traktorkørekort og der udover er det muligt ved behov at tage diverse kurser.

Alle elever PAS-testes og der udarbejdes personlige undervisningsplaner.



ØSTAGERGÅRD
Slettebjergvej 21,
4174 Jystrup
Tlf. 57 52 88 14
post@oestagergaard.dk

www.oestagergaard.dk

En udviklende arbejdsplads med plads til den enkelte

Gentofte Håndarbejdsværksted er et selvejende produktionsværksted og dagtilbud for borgere med varigt nedsatte fysiske og psykiske funktionsevner. Vi er stolte af at både være et rart sted at være og vores flotte produktioner.

Vi kan tilbyde arbejde i fem værksteder:

- Tekstil og design
- Medie
- Køkken
- Bogbinderi
- Projektværksted

Læs mere på www.ghv.dk



GENTOFTE
HÅNDARBEJDSVÆRKSTED



NORDFYNS HØJSKOLE

Få et afbræk fra hverdagen på Nordfyns Højskole.

Her kan du få mange nye venner, mens du prøver spændende fag. Der er mange at vælge imellem, blandt andet fag med kost og motion eller med sang og musik.

Vi tager også på studietur ud i verden, hvor du kan opleve andre kulturer og spændende udflugter.

En tur på Nordfyns Højskole er en oplevelse for livet.

Læs mere om os på

www.nordfyns.nu





JEG ER UNG OG HAR
UDVIKLINGSHÆMNING - KAN
DET OVERHOVEDET LADE SIG
GØRE, AT JEG FÅR
EN FORSIKRING?

JEG BOR I ET
BOFÆLLESSKAB, ER DET
SÅ MULIGT AT FÅ EN
FORSIKRING, DER IKKE KOSTER
FOR MEGET?

JEG HAR ET HANDICAP,
SÅ DERFOR ER DER INGEN
FORSIKRINGSSELSKABER, DER
VIL FORSIKRE MIG.

NÅR MAN ER
UDVIKLINGSHANDICAPPET,
SÅ HJÆLPER KOMMUNEN DA
MED EN FORSIKRING,
GØR DEN IKKE?

HVAD KAN DER SKE I
MIT LIV, SOM GØR, AT DET
ER NØDVENDIGT, AT JEG
FÅR EN FORSIKRING?

Forsikring

- er det overhovedet noget for mig?

Er dette tanker, du kan nikke
genkendende til?

Så kunne HANDI Forsikrings-
service være en god mulighed
for at få svar på dine spørgs-
mål om forsikring.

Vi tilbyder forskellige
forsikringsmuligheder til
mennesker med udviklings-
hæmning og andre handicap.

Ring til os og hør nærmere.



CODAN **HANDI**
Forsikringservice

HANDI Forsikringservice
Tlf. 3635 9640

Mandag - torsdag
kl. 9-12 og kl. 13-15
Fredag kl. 9-13

Email: handi@lev.dk
handiforsikringservice.dk